

**Lappeenranta  
Keskustaajaman osayleiskaavan  
eteläisten alueiden  
2. ja 3. vaiheen alueiden  
historiallisen ajan kohteiden  
muinaisjäännösinventointi  
2014**



**Antti Bilund**



**Tilaja: Lappeenrannan kaupunki**

## Sisältö

<b>Perustiedot</b> .....	<b>2</b>
<b>Yleiskartat</b> .....	<b>3</b>
<b>Lähtötiedot</b> .....	<b>4</b>
<b>Inventointi</b> .....	<b>5</b>
<b>Havainnot</b> .....	<b>5</b>
Kylätontit ja talonpaikat.....	5
Muut historiallisen ajan kohteet.....	19
<b>Tulos</b> .....	<b>19</b>
<b>Lähteet</b> .....	<b>20</b>
<b>Muinaisjäänne tiedot</b> .....	<b>21</b>
LAPPEENRANTA 1 KALLIOKOSKI.....	21
LAPPEENRANTA 2 HANHIJÄRVEN MYLLY .....	21
LAPPEENRANTA 3 IHALA.....	28
LAPPEENRANTA 4 LASOLA .....	31
<b>Kulttuuriperintökohde</b> .....	<b>34</b>
LAPPEENRANTA 5 LUUKORVENMÄKI .....	34
<b>Kuvia</b> .....	<b>36</b>
<b>Liite museoviranomaisille: inventoinnissa tarkastetut alueet</b> .....	<b>38</b>

*Kansikuva:* Vanha myllypato Hanhijärven kylässä.

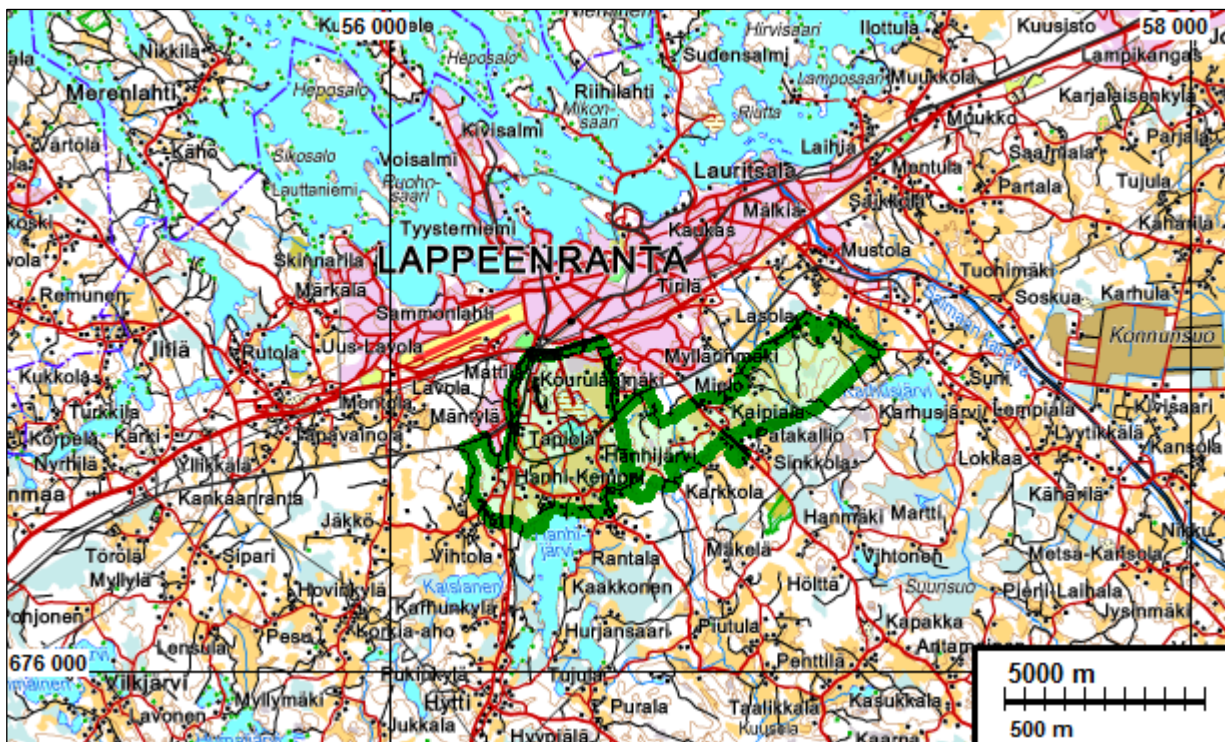
## Perustiedot

- Alue:* Lappeenranta Keskustaajaman osayleisasemakaavan eteläisten alueiden vaiheen 2. ja 3. alue, Lappeenrannan keskusta-alueen etelä- kaakkois – puolella.
- Tarkoitus:* Suorittaa historiallisen ajan kohteiden muinaisjäänneinventointi Keskustaajaman osayleisasemakaavan eteläisten alueiden 2. ja 3. vaiheen alueilla. Etsiä ennestään tuntemattomia kiinteitä muinaisjäänneksiä, sekä muita kulttuurihistoriallisesti merkittäviä kohteita.
- Työaika:* Maastotyö 6. – 11.6.2014
- Kustantaja:* Lappeenrannan kaupunki.
- Tekijät:* Mikroliitti Oy: Antti Bilund.
- Tulokset:* Tutkimusalueelta tunnettiin ennestään yksi kiinteä muinaisjäänne; Kuppikivikohde [Kalliokoski](#) (Mjtunnus: 405010040)(1). Inventoinnissa osayleiskaava-alueella havaittiin kolme ennestään tuntematonta kiinteää muinaisjäännettä. Historiallisen ajan asuinpaikat [Ihala](#) (3) ja [Lasola](#) (4), sekä historiallisen ajan myllypaikka [Hanhijärven mylly](#) (2). Lisäksi tarkastettiin yksi Salpalinjaan liittyvä puolustusvarustusten kokonaisuus [Luukorvenmäki](#) (5).

---

*Selityksiä:* Koordinaatit, kartat ovat ETRS-TM35FIN koordinaatistossa. Kartta ovat Maanmittauslaitoksen maastotietokannasta keväällä 2014, ellei toisin mainittu. Valokuvia ei ole talletettu mihinkään viralliseen arkistoon, eikä niillä ole mitään kokoelmatunnusta. Valokuvat digitaalisia ja ne ovat tallessa Mikroliitti Oy:n serverillä. Kuvaaja: Antti Bilund.

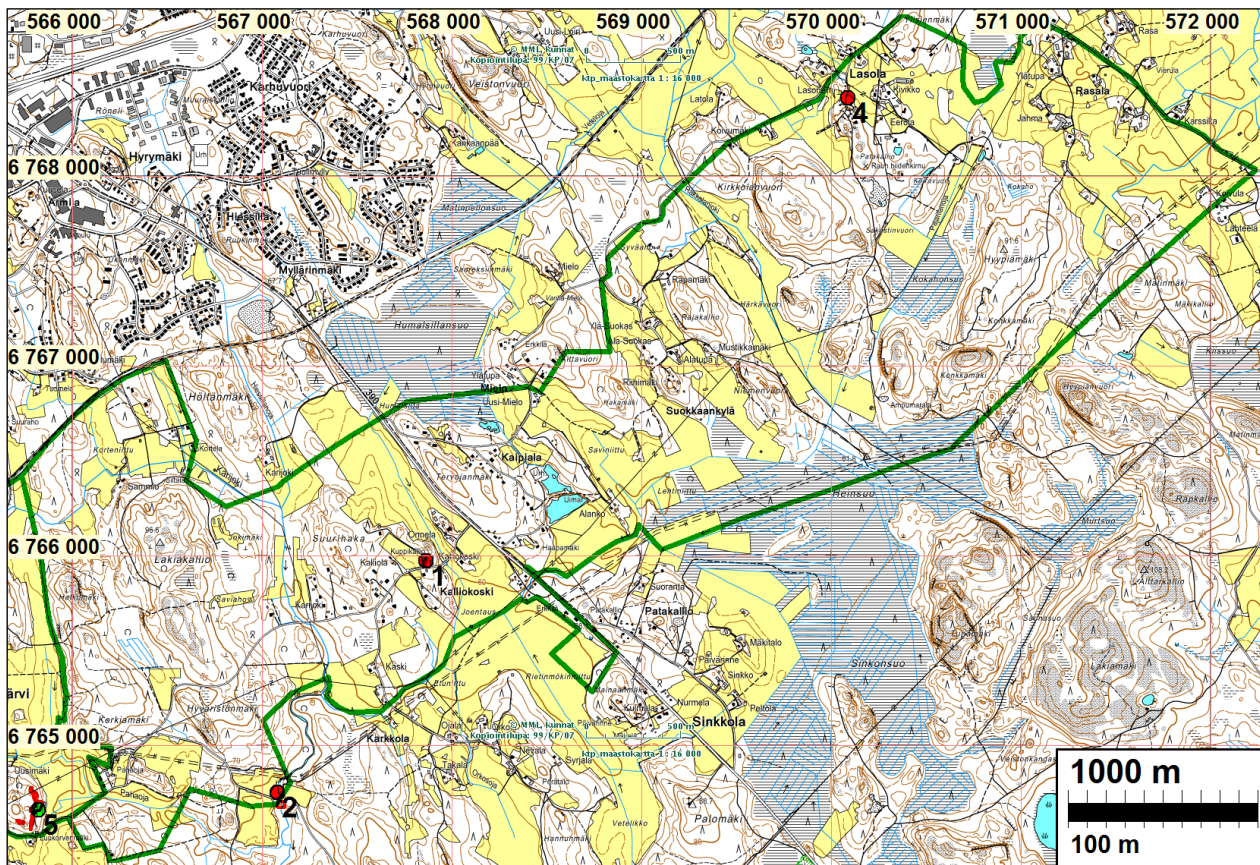




Tutkimusalue on rajattu vihreällä.

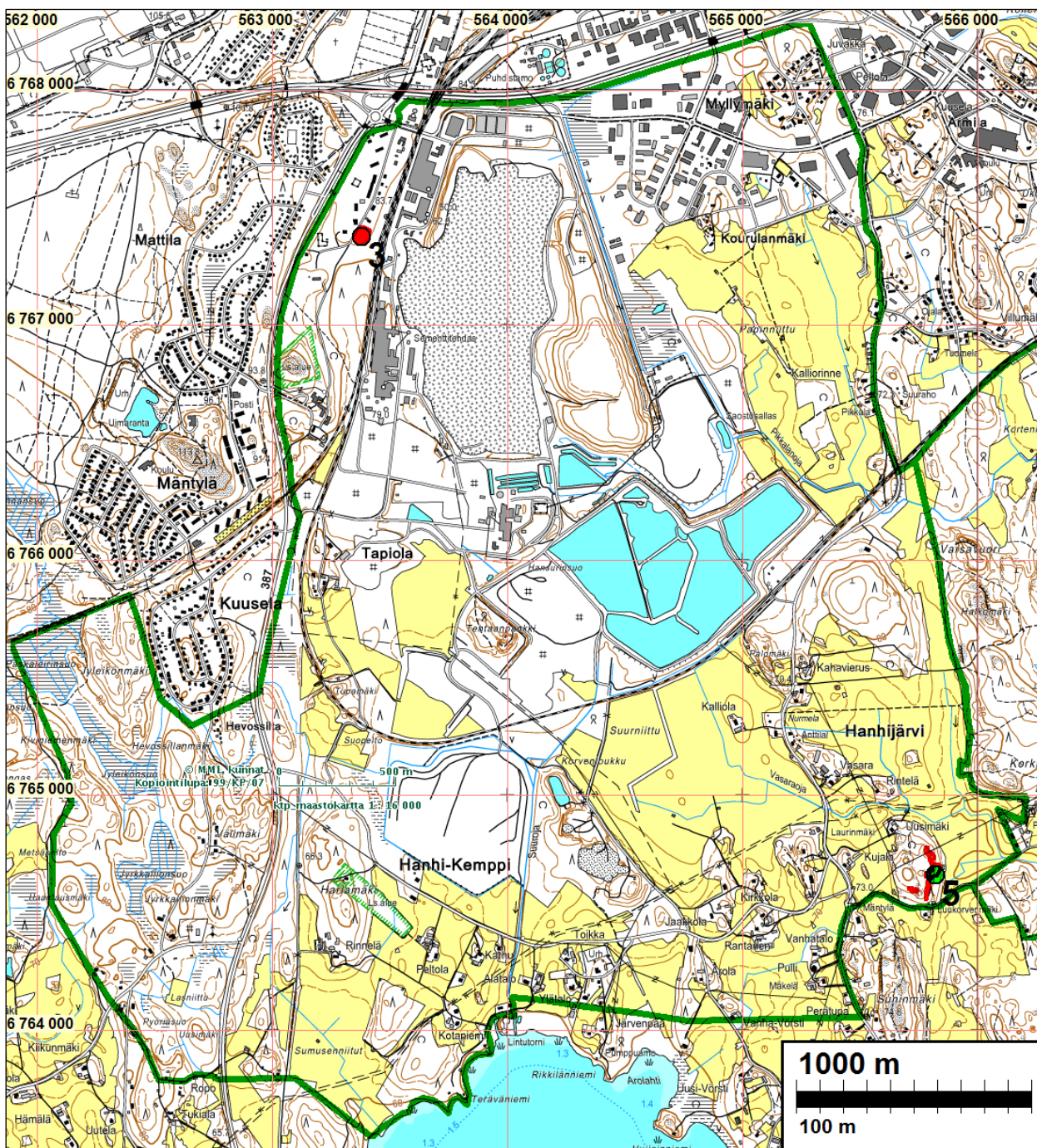
### Yleiskartat

Kartoilla: Tutkimusalueen rajaus vihreällä. Muinaisjäännökset on merkitty punaisella pisteellä ja numeroin. Kulttuuriperintökohde on merkitty vihreällä pisteellä ja numerolla.



Alue 2.





Alue 3.

### Lähtötiedot

Lappeenrannan kaupungilla on suunnitteilla osayleiskaava Lappeenrannan eteläisille osille. Lappeenrannan eteläinen asemakaava-alue on jaettu kolmeen osaan. Tulevan kaavoituksen tarpeisiin alueella tuli tehdä muinaisjäännösinventointi. Ensimmäinen osa-alue inventoitiin huhtikuussa 2014 (Mikroliitti Oy/Laakso & Bilund). Tämä inventointiraportti sisältää toisen ja kolmannen osa-alueen inventoinnin. Lappeenrannan kaupunki tilasi eteläisen osayleiskaava-alueen toisen ja kolmannen osa-alueen muinaisjäännösinventoinnin Mikroliitti Oy:ltä. Antti Bilund teki muinaisjäännösinventoinnin 6.–11.6. 2014 erittäin hyvien olosuhteiden vallitessa. Rasalan kylä tarkastettiin kuitenkin jo huhtikuussa ensimmäisen osa-alueen ja Nuijamaantien osayleiskaava-alueen inventoinnin yhteydessä. Tällöin maastotöissä oli mukana myös Ville Laakso.



## **Inventointi**

Tutkimusalueen muodostivat Lappeenrannan eteläisen osayleiskaava-alueen toinen ja kolmas osa-alue Lappeenrannan keskusta-alueen kaakkois - eteläpuolella. Toinen osa-alue sijaitsee ensimmäisen osa-alueen eteläpuolella ja on lännestä itään mitattuna noin kuusi kilometriä pitkä ja kilometrin levyinen. Tutkimusalueen maasto on pääasiallisesti loivapiirteistä metsää ja peltoa. Mäet ovat hiekkamoreenia. Alavammilla alueilla on myös savikkoa ja pari suurehkoa suota. Alueella ei ole järviä. Se on ollut sisämaata myös koko esihistoriallisen ajan. Alueella on maa-seutumaista asutusta. Kolmas osa-alue sijaitsee ensimmäisen ja toisen osa-alueen länsipuolella. Se on läpimitaltaan noin neljä kilometriä. Luonnonympäristö on samanlaista kuin toisella osa-alueella. Inventointialue kuitenkin rajoittuu eteläreunaltaan suurehkoon sisäjärveen, Hanhijärveen. Kolmannen osa-alueen luoteisosassa on laaja, noin kolmasosan osa-alueesta kattava lhalaisen kalkkivilouhoksen ja siihen liittyvän teollisuuden käytössä oleva alue. Sen itäpuolella koillisessa on tiheään rakennettua teollisuus- ja liikerakennusten aluetta. Etelämpänä osa-alueen itäreunalla ja eteläosassa on maaseutumaista asutusta sekä peltoa ja metsiä.

Tutkimusalueella tehty muinaisjäänösinventointi kattoi alueen historiallisen ajan kohteet. Niiden osalta kiinnitettiin erityistä huomiota asuinpaikkoihin, joita tiedettiin alueella olleen ainakin uudella ajalla runsaasti. Peruslähteenä käytettiin Lappeen pitäjän vuoden 1767 revisiokarttaa (Geographisk Charta öfwer Lappwäsi Sokn... 1767) ja sen täydennyksenä ilmeisen samanai-kaista karttakonseptia (Geographisk Charta öfver Lapwesi sokn, sine.anno). Lisätäydennyksenä käytettiin niin sanottua Steinheilin karttaa (Aflidne Excellencen grefve Steinheils Karta öfver Wiborgs län 1805) ja isojaon jälkeisten asutusmuutosten osalta senaatin karttaa (lehti XV-46, 1893) ja 1900-luvun peruskarttoja.

Koska edellä mainittujen isojakoa edeltävien karttojen mittakaava on pienehkö, perustettiin tulkinta mainittuihin karttoihin merkittyjen talotonttien tarkasta sijainnista isojakokartoille, jotka ovat tutkimusalueella pääasiassa 1800-luvun alkupuolelta. Tontit asemoitiin nykykartoille, joihin vertaamalla pääteltiin, ovatko alueet nykyisellä tai 1900-luvun rakennetulla alueella. Rakentamattomat kohteet tarkastettiin järjestelmällisesti maastossa. Inventoinnissa todettiin, että talonpaikkojen jatkuvuus 1700-luvulta (oletettavasti jo varhemmaltakin ajalta) nykyaikaan on ollut erittäin yleistä.

Muihin kuin asuinpaikkoihin kiinnitettiin huomiota vähemmän intensiivisesti, mutta niiden varalta tarkastettiin muun muassa uuden ajan asutuksen ympäristöjen metsäisiä alueita. Muinaisjäänösininventoinnin valmistelutöissä Maanmittauslaitoksen laserkeilausaineisto käytiin tutkimusalueelta järjestelmällisesti läpi. Sen avulla löytyi Salpalinjaan liittyviä toisen maailmansodan aikaisia varustuksia.

## **Havainnot**

### **Kylätontit ja talonpaikat**

Uuden ajan alun asutuksen paikantaminen Lappeen pitäjässä ei ole helppoa. Vuonna 1558 kymmenysluettelon mukaan Lappeen pitäjässä oli 57 kylää ja 872 taloa, joista 37 kylää ja 440 taloa varsinaisen Lappeen alueella (lopun Luumäellä ja Joutsenossa). Toisaalta saman vuoden maakirjan mukaan Lappeella oli 105 kylää, joissa oli 839 taloa. Vain noin 35 kylännimeä esiintyy molemmissa luetteloissa, ja samannimisten kylienkin taloluvut ovat usein eri luetteloissa aivan erilaisia. Nimien yhdistämistä myöhemmistä lähteistä tunnettuun asutukseen vaikeuttaa se, että



kaikkia nimiä ei esiinny myöhemmissä lähteissä, ja toisaalta se, että samat nimet esiintyvät useissa paikoissa sekä edellä mainituissa luetteloissa että myöhemmissä lähteissä. Vuoden 1558 maakirjassa on esimerkiksi Lappeella kolme Toikkala-nimistä kylää, ja neljä muuta kylänimeä esiintyy kahteen kertaan. 1500-luvun viimeisillä vuosikymmenillä Lappeella tapahtui huomattavaa autoitumista ainakin osittain 25-vuotisen sodan tapahtumiin liittyen. Veronmaksukykyisten talojen määrä oli vuonna 1597 enää 216, ja useissa säilyneissäkin taloissa asukkaiden nimet vaihtuivat. (Partanen 2011, s. 126–146)

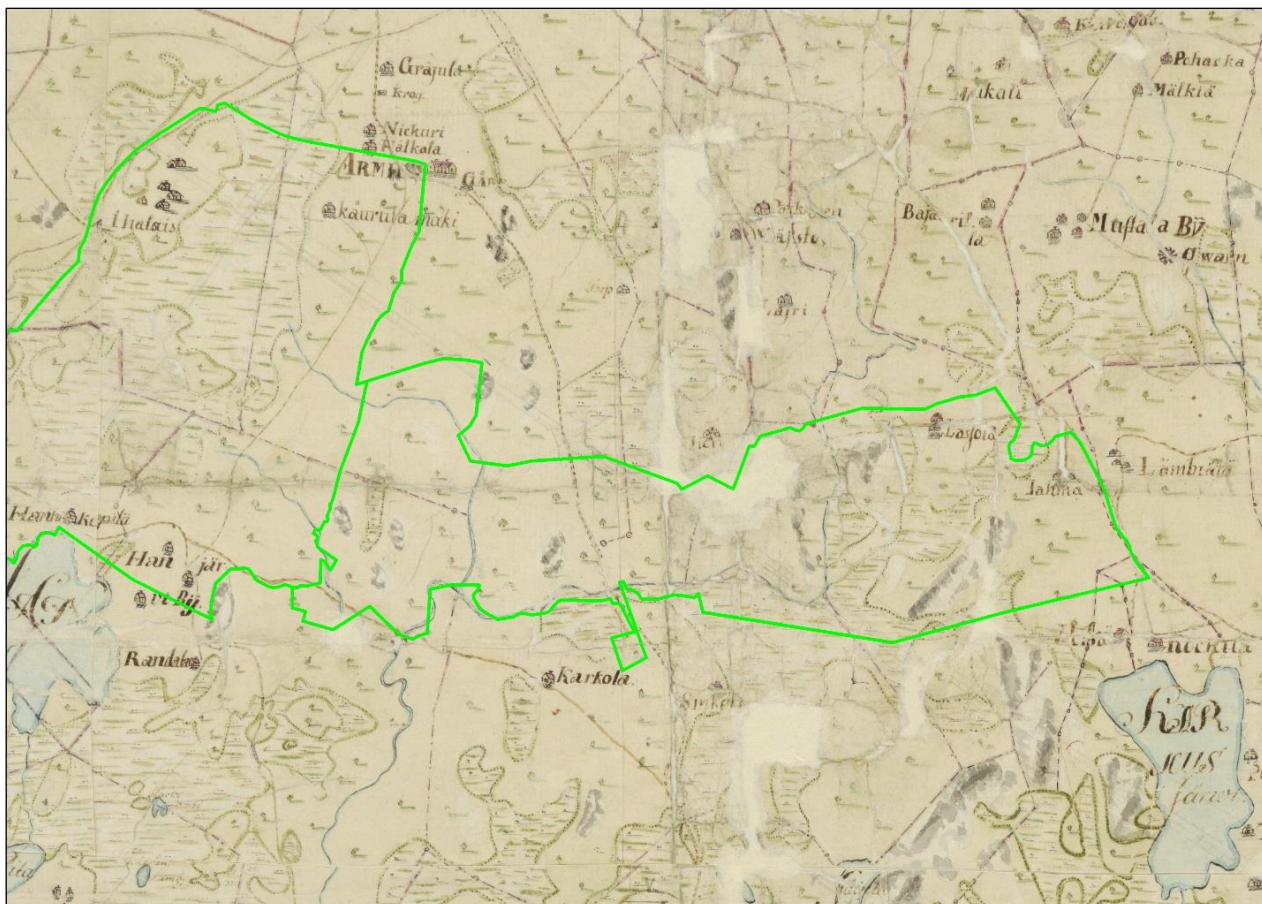
Nimistön vaihtelevuudesta päätellen Lappeen kylät eivät ole olleet pysyviä ja selvästi rajattuja yksiköitä, kuten Länsi-Suomen kylät. Useimmissa tapauksissa kylien talot tuskin ovat sijainneet yhdellä yhtenäisellä kylätontilla, ja selvää tämä on 1500-luvun lähteissä mainittujen monikymmentaloisten seutukylien osalta. Lappeen osalta ei ilmeisesti ole julkaistu sellaista asutushistoriallista tutkimusta, jossa uuden ajan asutus olisi voitu lähdesarjoja seuraamalla yhdistää myöhempään, karttojen perusteella paikannettavissa olevaan asutukseen. Epäilemättä tämä johtuu ainakin osittain edellä kuvatuista lähteisiin liittyvistä ongelmista. Uuden ajan alun asutuksen sijaintia ei siten voi yleensä määrittää sellaisella tarkkuudella, joka olisi tarpeen arkeologisen inventoinnin suuntaamiseksi maastossa.

Uuden ajan alun lähteissä näkyvästä asutuksesta inventointialueelle osunee nimien perusteella taloja ainakin Rasalan (vuonna 1558 kymmenysluettelossa 7 taloa ja maakirjassa 8 taloa), Lasolan (kymmenysluettelossa 3 taloa), Tirilän (maakirjassa 4 taloa), Hanhijärven (kymmenysluettelossa 11 taloa, maakirjassa 13 taloa) ja Ihalaisen (maakirjassa 5 taloa) kylistä. Armilan kylän (kymmenysluettelossa 22 taloa, maakirjassa 17 taloa) keskeinen asutusalue osuu inventointialueen pohjoisimman kulman tienoille, osittain alueen sisään, mutta suurelta osin myös sen ulkopuolelle. Vuoden 1558 maakirjassa on myös kaksi Kourula-nimistä kylää, kolmitaloinen ja kuusitaloinen. Ainakin yksi niistä saattaa liittyä inventointialueella olevaan Kourulanmäen kylään, vaikka isojaon Kourulan kylä sijaitseekin inventointialueen ulkopuolella, Saimaan rannalla, nykyisen Sammonlahden tienoilla. Vuoden 1558 kymmenysluettelossa mainittu kolmitaloinen Kalliokosken kylä, jota ei mainita saman vuoden maakirjassa eikä myöskään esimerkiksi vuoden 1546 kymmenysluettelossa (Partanen 2011, s. 132) on nimensä perusteella saattanut olla inventointialueella. Se on saattanut tarkoittaa myöhempien Karkkolan ja Sinkkolan kylien tienoilla ollutta asutusta tai myöhemmin hävinnyttä asutusta Armilan eteläosassa. Edellä mainituista kylistä vain Rasala, Lasola ja Ihalainen kuuluvat myöhemmän 1700-luvun lopun ja 1800-luvun alun asutuksen osalta inventointialueeseen kokonaan, Hanhijärvin suurelta osin, mutta Tirilästä vain yksi talo. Armilan ja Kourulanmäen taloista noin puolet oli inventointialueella. Tällöin inventointialueella on ollut kuitenkin yhteensä vain noin 15 taloa. Siten vaikutelmaksi jää, että alueella on tapahtunut 1500-luvun puolivälin ja 1800-luvun alun välillä asutuksen vähenemistä.

Vaikka Lappeen seudulta on 1600-luvulla tehty kihlakunnan ja pitäjän asutusta kuvaavia karttoja, on vanhin kartta, josta talot voidaan arkeologisessa mielessä edes kohtalaisella tarkkuudella paikallistaa, vuoden 1767 Lappeen pitäjän geometrinen kartta (VKKA, V 24a:1 la.\* 228/- -). Se perustuu näihin aikoihin tehtyihin verollepanomittauksiin. Paikannustarkkuus on kuitenkin melko huono, sillä jo pelkästään kylää tai taloa kuvaavan karttamerkin läpimitta vastaa maastossa noin sataa metriä. On myös syytä epäillä, että yksittäisten kylien verollepanokartoista yhteen sovitettu koko pitäjän kartta ei ole sisäisesti kaikilta osin yhtä tarkka kuin yksittäiset verollepanokartat. Siten asemoidusta kartasta mitatuissa talojen sijainneissa saattaa olla yksittäistapauksissa tavallista suurempia virheitä. Asemointikokeilujen perusteella realistisena talojen paikannustarkkuutena voidaan pitää noin 200 m. Vuoden 1767 kartasta on olemassa myös konseptikarttainen ja yleiseltä graafiselta tasoltaan heikompi versio (VKKA, V 24 :1 la.\* 227/- -), joka kuitenkin täydentää ensin mainittua karttaa eräiden siinä olevien reikien ja repeämien kohdalta.



Varsinaisia kylä- tai talokohtaisia, suurimittakaavaisia, isojakoa vanhempia 1700-luvun verollepanokarttoja on Kansallisarkistossa Lappeelta vain muutamista kylistä. Ne eivät ulotu inventointialueelle. Siten vanhimmat kartat, joista yksittäiset tonttialueet voidaan paikantaa arkeologisessa mielessä riittävän tarkasti, ovat isojakokartat, jotka Lappeella ovat yleensä 1830- ja 1840-luvuilla.



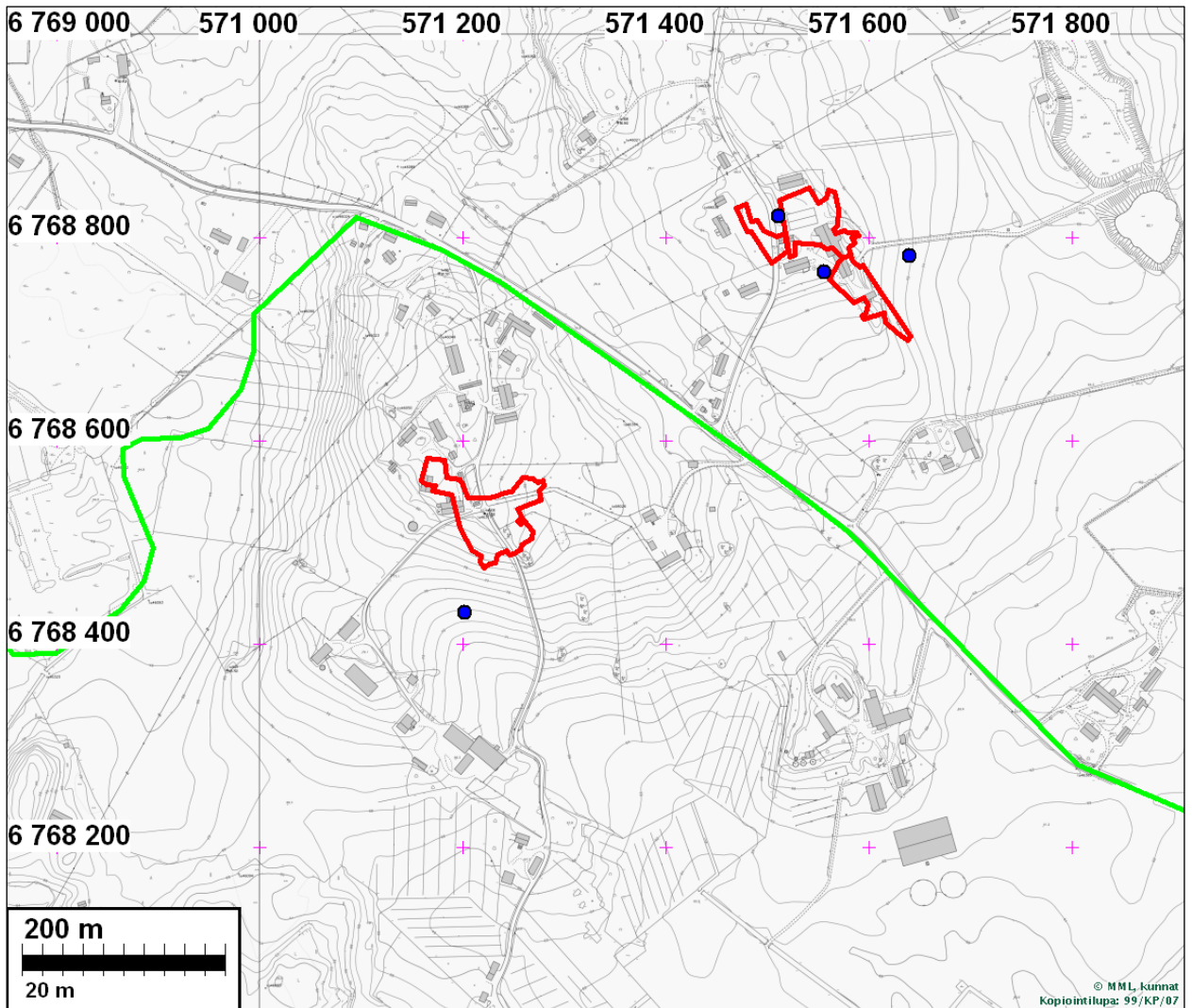
Inventointialue asemoituna Lappeen vuoden 1767 kartalle. Inventointialueen läntisin kulma puuttuu kuvasta, mutta sillä ei ole asutusta vuoden 1767 kartassa.

Isojaon jälkeisistä maakirjakylistä inventointialueella sijaitsevat toisella osa-alueella idästä alkaen suurelta osin Rasola (tai Rasala) ja Lasola sekä osittain Tirilä ja Armila. Kolmannella osa-alueella sijaitsevat etelässä Hanhijärvi ja Hanhikemppi, pohjoisessa Ihalainen sekä osa Kourulanmäestä ja Armilasta. Näiden kylien asutusta käsitellään jäljempänä tarkemmin. Lisäksi alueella on palstoja, jotka kuuluvat pääasiassa sen ulkopuolella oleviin Pajarilan, Karkkolan, Lapveden, Kauskilan, Tukialan ja Vihtolan kyliin. Enimmäkseen nämä alueet ovat kyseisten kylien vanhan asutuksen kannalta syrjäisiä kulmia, joilla ei näytä olleen vanhempaa asutusta, eikä kyseisiä kyliä käsitellä tässä tarkemmin. Tukialan ainoa talo on lähellä inventointialueen länsikulmaa, mutta talon tontti ja pellot jäävät alueen ulkopuolelle.

Vuoden 1767 kartassa Rasolan kohdalle on merkitty yksi talo ja koko kylä on merkitty talon nimellä Jahma. Isojaossa kylän ainoalla talolla oli sama nimi. Oheisessa kartassa on esitetty Rasolan isojaon aikainen tontti asemoituna kaupungin kantakartalle. Karttaan on merkitty myös vuoden 1767 kartasta digitoituna Jahman sijainti, joka osuu isojaon aikaisesta tontista etelään, erittäin jyrkälle peltorinteelle. Paikka ei ole topografialtaan talon paikaksi sopiva, eikä muutenkaan ole erityistä syytä olettaa, että talo olisi ollut vuonna 1767 eri paikassa kuin isojaon aikaan.



Isojaon aikaisen tontin luoteispuoli on nykyisin Ylätuvan tonttina, jolla on rakennuksia ja pihamaata. Kaakkoispuolen poikki kulkee Rasolan kylätie etelään ja siltä nykyisin maastokartalle nimellä Jahma merkittyyn taloon erkaneva tie. Muu osa kaakkoispuolesta on peltoa, jolta suuret kivet on raivattu koneellisesti korkeiksi kasoiksi ja valleiksi, joita on myös entisen tontin alueella. Inventoinnin aikana pelto oli nurmipeitteisenä laitumena. Paikalla ei havaittu viitteitä muinaisjäännöksistä, eikä niiden säilyminen ole todennäköistä perusteellisen raivauksen vuoksi.

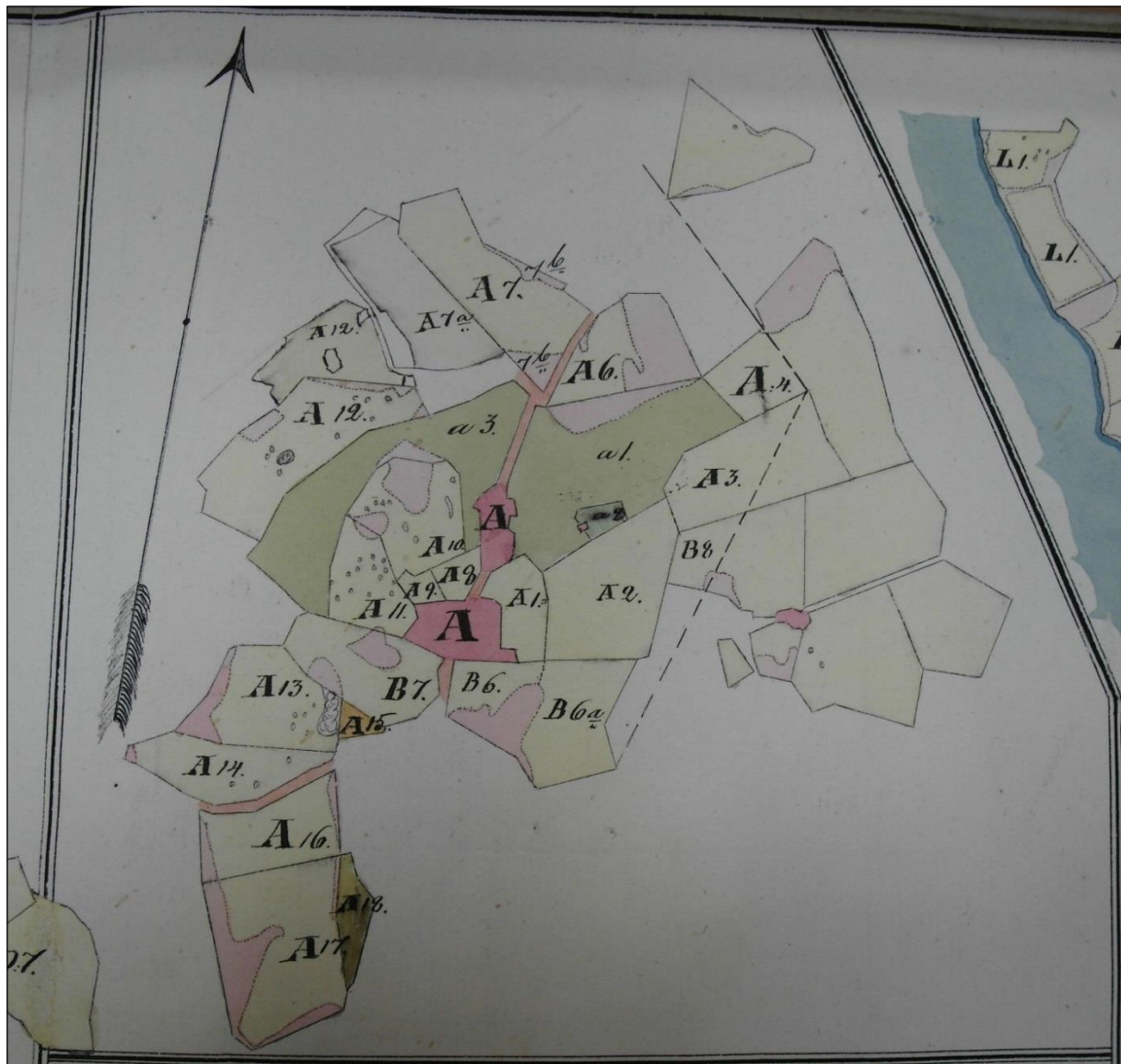


Rasolan Jahman isojaon aikainen tontti (lounaassa) ja Lempiälän kylän talojen tontit (koillisessa) rajattuna punaisella viivalla. Karttaan on merkitty sinisillä palloilla samojen talojen vuoden 1767 kartasta digitoidut sijainnit, jotka ovat epätarkkoja. Inventointialueen likimääräinen raja on merkitty vihreällä viivalla. Lempiälä on inventointialueen ulkopuolella.

Isojaossa Lasolan kylässä oli yksi talo. Vuoden 1767 kartassa taloja on kuitenkin vielä merkittyä kaksi. Toinen talo on poistettu kirjanpidosta ilmeisesti juuri isojaon yhteydessä, sillä Lasolan ainoan talon kirjaintunnuksena isojakartoissa on A, mutta sen jälkeen tulevissa jakokunnan muissa taloissa talo on saanut omaa kirjaintaan seuraavan kirjaimen mukaisen vanhan tontin (esimerkiksi Rasolan Jahma on isojaon talo B, mutta se on saanut vanhan tontin C jne.) Tämän mukaan jakokunnan vanha tontti B on todennäköisesti tarkoittanut Lasolan hävinneen talon tonttia, mutta sitä ei kuitenkaan ole merkitty erikseen (kirjaintunnuksella) Lasolan isojakokartalle. Lasolan peltokartalle on kuitenkin merkitty osa lohkoista numeroiden lisäksi kirjaimella A ja osa kirjaimella B. B-kirjaimella merkityt lohkot lienevät kuuluneet hävinneelle talolle. Suurin osa niistä on Lasolan peltoalueen itäosassa. Tontti B onkin merkitty Pajarilan kylän isojakokarttaan



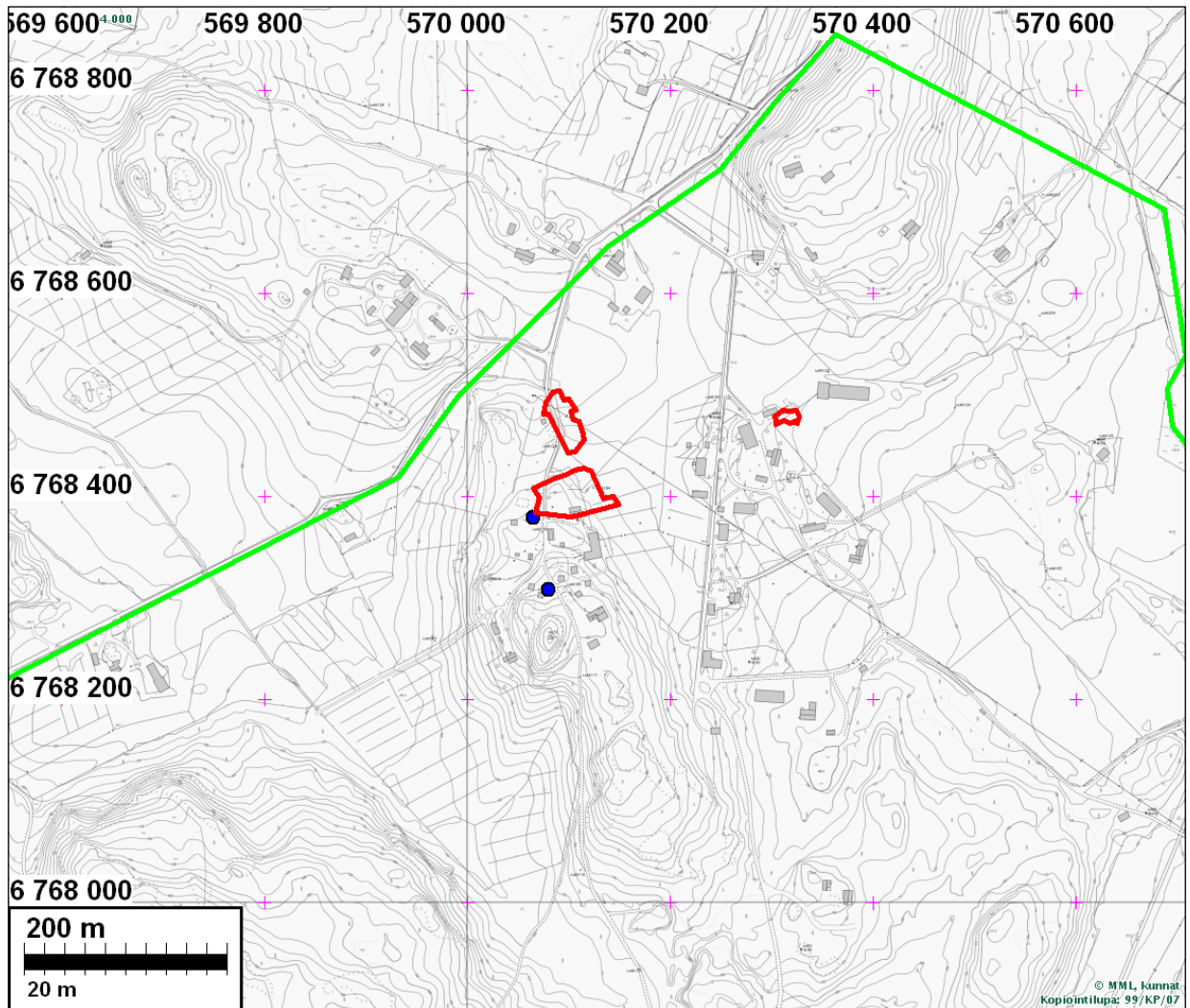
(talon G eli Pajarila 2 maalle) Lasolan kylän siinä osassa, joka isojaossa siirrettiin maanvaihdossa toiseen jakokuntaan, ja johon isojaon jälkeen siirtyi toinen Pajarilan kylän taloista. Pajarilalle siirretylle maalle merkitty tontti ei ilmeisesti ole Pajarilan kylästä siirtyvän talon uusi tontti, koska sen tontti on Pajarilan isojakokartassa vielä piirretty vanhaan Pajarilan kylään (mutta on jäänyt talon Pajarila 1 maalle). Kyseessä lienee siten Lasolan kylän hävinneen talon tontti. Tontti on kuitenkin niin pieni, että isojaon aikaan paikalla ollut asumus on ollut normaalia taloa huomattavasti vähäisempi.



Lasolan kylän tontit, pellot ja niityt isojakokartassa. Kirjaimella A on merkitty kylän ainoan talon kaksiosainen tontti. Idässä, isojaossa Pajarilan kylään siirretyllä alueella, on toinen pieni tontti ilman kirjaintunnusta. Se on merkitty Pajarilan isojakokarttaan talon G maalle kirjaimella B ja edustanee siten Lasolan kylässä ennen isojakoa ollutta toista taloa.

Lasolan isojaon aikainen tontti koostuu kahdesta osasta. Suuremman eteläisen osan eteläpuolisko on nykyisinkin tonttia, jossa asuinrakennuksen lisäksi on tasoitettua nurmipihaa. Suurehko asuinrakennus ei ole kovin vanha, ja maan pintaa on selvästi muotoiltu sen ympäriltä, joten muinaisjäännöksiä ei ole voinut säilyä. Eteläosan pohjoispuolisko kasvaa lehtimetsää ja pensaikkoa. Alueella on vanhoja rakennusjäännöksiä. Isojakotontin tämä osa on käsitelty inventointikohteena Lasola jäljempänä. Lasolan isojakotontin pohjoisosaa pienempi ja se on sijainnut eteläosaan vievän tien varrella kapeana kaistaleena. Sen länsireunassa on kalliohar-

janne, jossa on paljaita silokallioita ja muuallakin ilmeisesti hyvin vähän maa-ainesta. Kallioiden yli kulkee nykyisinkin tie etelässä oleville tonteille. Kalliolta laskee jyrkkä töyräs itäpuolella olevalle pellolle. Pelto oli karhittuna inventoinnin aikana, ja havaintomahdollisuudet olivat kohtalaiset. Peltoa tarkastettiin, mutta mitään vanhaan asutukseen viittaavaa ei löytynyt. Isojaon aikainen pikkutontti Pajarilan kylään siirretyllä alueella idempänä on nyt Pajarilaan kuuluvien talojen tonttimaata.

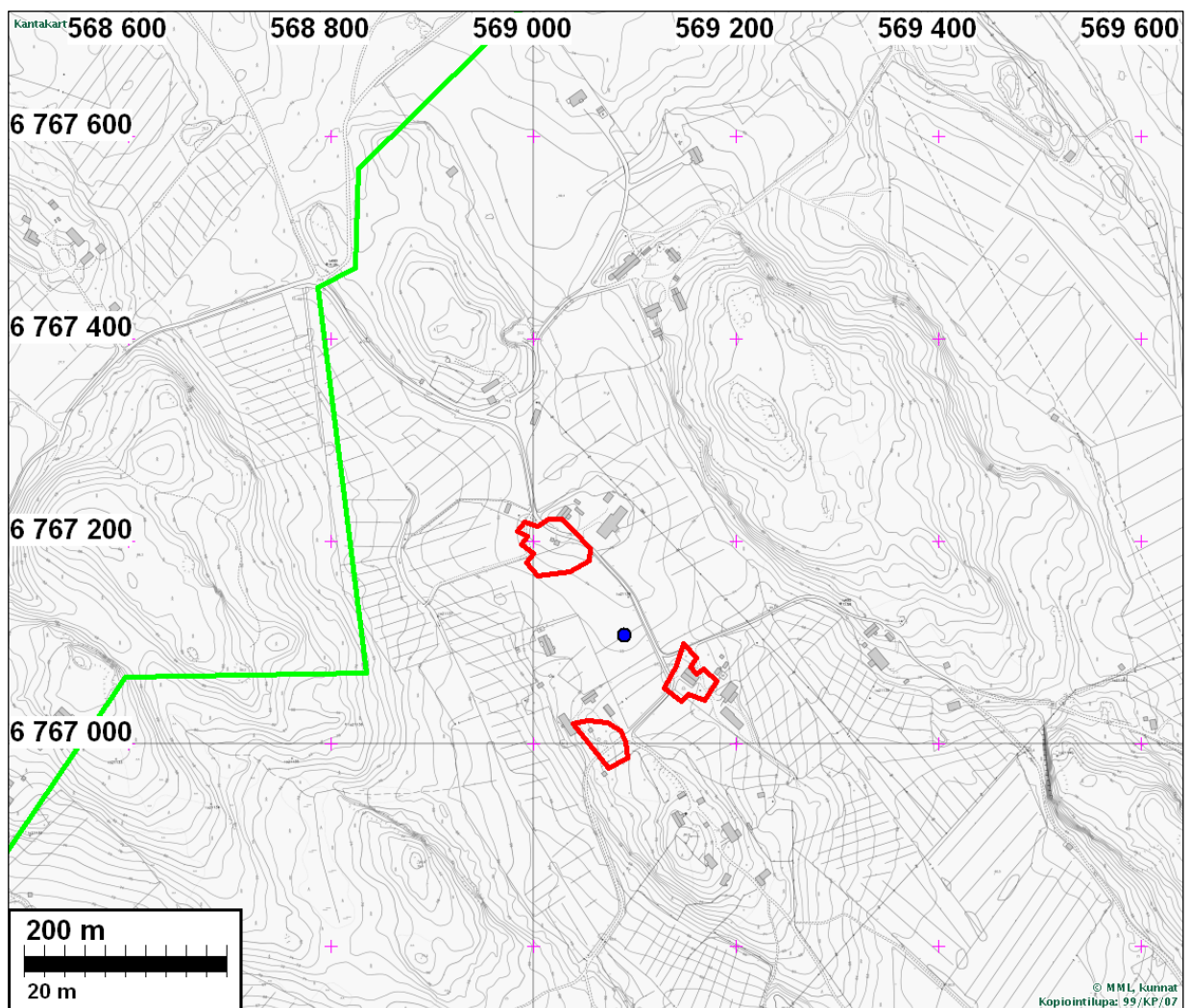


Lasolan kylän isojaon aikaiset tonttialueet on merkitty punaisella viivalla. Vuoden 1767 kartasta digitoidut taloa kuvaavat karttamerkit on merkitty sinisillä palloilla. Vuoden 1767 kartan asemointi on epätarkka. Idässä erillään oleva pieni tonttialue on isojaossa Pajarilan kylään siirretyllä maalla. Inventointialueen likimääräinen raja on merkitty vihreällä viivalla.

Tirilän kylästä inventointialueella on yksi vuonna 1767 kartalle merkitty talo, Suokas. Talo ei näy varsinaisessa vuoden 1767 kartassa (VKKA, V 24a:1 la.\* 228/- -), koska sen kohdalla on kartassa reikä. Talo ja nimi ovat kuitenkin merkittynä konseptikartalle (VKKA, V 24 :1 la.\* 227/- -). Isojaossa talo on jaettu Yläsuokkaaksi (Tirilä 7) ja sen eteläpuolella olevaksi Alasuokkaaksi (Tirilä 8), jonka maalla on jo isojakokartassa lähekkäin kaksi suunnilleen samankokoista tonttia. Kaikki nämä kolme tonttia ovat alle 200 m läpimittaisella alueella. Vuoden 1767 kartasta asemoitu talon paikka osuu isojakokartan tonttien välille, mutta asemointi on hyvin likimääräinen, ja mikä tahansa isojakokartan tonteista voi yhtä hyvin olla alkuperäinen talon paikka. Molemmat Alasuokkaan puolella olevat isojakokartan tontit ovat nykyin rakennettuja. Suuri osa Alasuokkaan puolesta on metsittyvää peltoa, ja jäljellä olevat pellotkin olivat inventoinnin aikaan



kasvipeitteisiä tai muuten huonossa kunnossa. Yläsuokkaan tontti isojakokartassa on samalla kumpareella kuin talon nykyisetkin rakennukset. Nykyinen, varsin vanhan näköinen päärakennus on kumpareen korkeimmalla kohdalla, isojakotontin koillislaidassa. Muut nykyiset rakennukset ovat tästä pääasiassa itään, kun taas isojakokartan tontti sijoittuu kumpareen lounaisrinteelle. Päärakennuksen ja sen länsipuolitse Alasuokkaaseen vievän tien välissä ja kapeana vyöhykkeenä tien lounaispuolellakin on lyhytnurmista ketoa, jolla ei näkynyt maan pinnalle erotuvia rakenteita. Kedon lounaispuolella on peltoa ja pihapiirin ulkopuolella kaakossa ja luoteessa pelto ulottuu tien laidoilte asti. Maaperä on kivetöntä hiekkamaata. Pellot olivat tarkastusajana avoinna ja melko hyvin sateen pesemät, joten havaintomahdollisuudet olivat hyvät. Peltoja tarkastettiin pihapiirin eri puolilla ja erityisesti isojakokartan tontin kohdalla kumpareen lounaisrinteellä, mutta mitään vanhempaan asutukseen viittaavaa ei löytynyt. Yläsuokkaan isojaon aikaisella tontilla ei siten havaittu mitään muinaisjäänöksiin viittaavaa, vaikka maasto on hyvin säilyntä, ja havaintomahdollisuudetkin olivat hyvät.

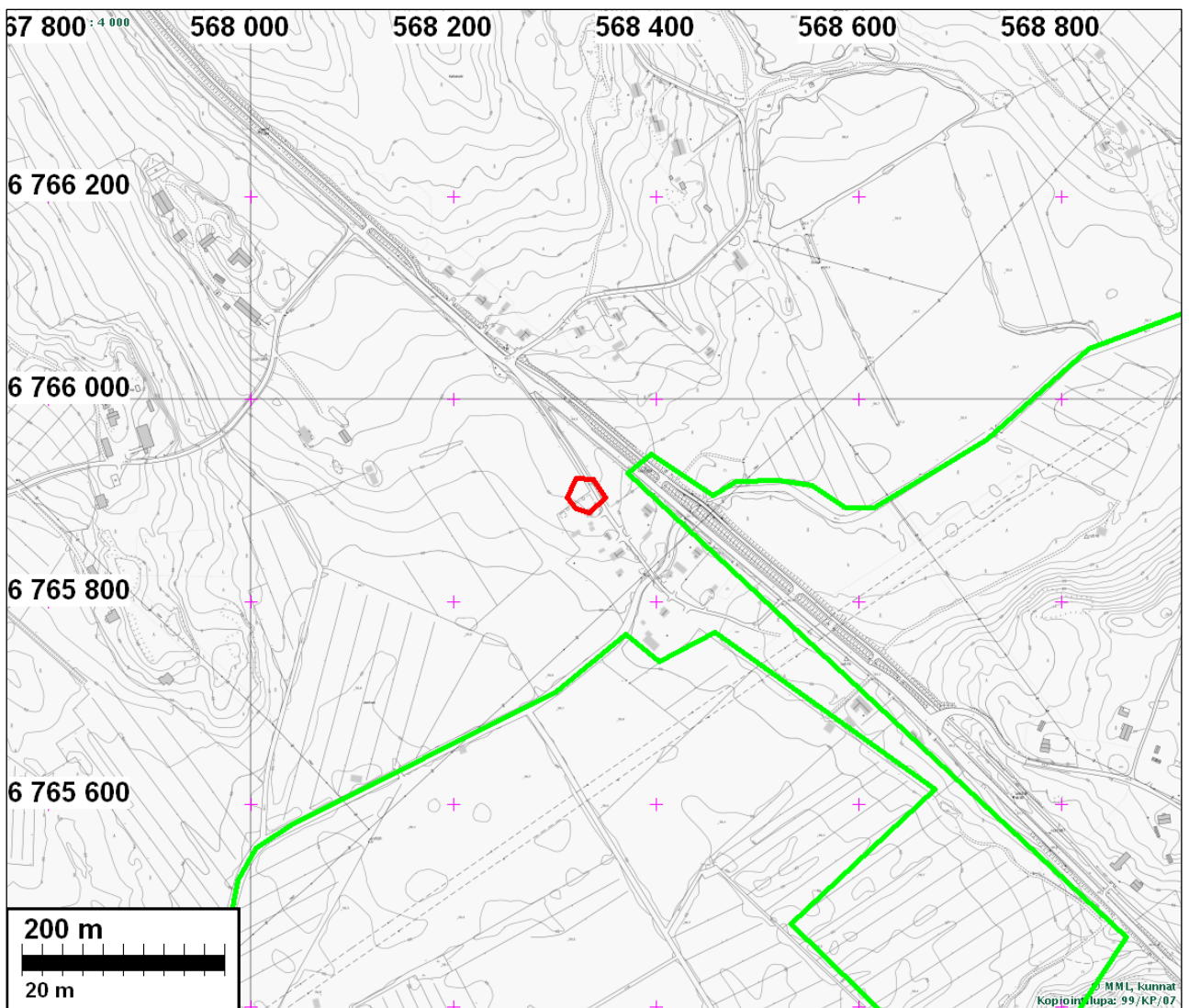


Isojaon aikaiset Tirilän Yläsuokkaan tontti (pohjoisessa) ja Alasuokkaan tontit (rinnakkain etelässä) rajattuna punaisella viivalla. Karttaan on merkitty sinisellä pallolla Suokkaan vuoden 1767 kartasta digitoitu sijainti, joka kuitenkin on epätarkka. Inventointialueen likimääräinen raja on merkitty vihreällä viivalla.

Tirilästä länteen inventointialueella on Armilan kylään kuuluvaa maata. Tälle alueelle ei ole merkitty asutusta vuoden 1767 kartassa. Isojakokartassakaan alueella ei ole taloja, mutta Kallioskella on Armilan kylän talon numero 2 (Armilan kartano eli Juvakka) maalla pieni tontti, il-

meisesti torppa. Torppaa ei ole nimetty, mutta sen ympärillä olevan pienen peltotilkun (numero 213) nimenä on tilusluettelossa Kalliokoskenpelto. Varsinainen Kalliokoski on ilmeisesti sijainnut torpasta noin sata metriä itään. Siellä idästä tulevan puron kohdalta on ylempänä olevan suoalueen kuivattamiseksi louhittu kalliota. Luonnontilassa puro on siis virrannut kalliokynnyksen yli ja paikalla on ollut koski. Kalliokoski on esiintynyt kolmitalouden kylän nimenä vuoden 1558 kymmenysluettelossa, mutta tämän asutuksen sijainti ei ole tiedossa. Se on saattanut tarkoittaa näillä tienoin ollutta hävinnyttä asutusta tai Kalliokosken eteläpuolella inventointialueen ulkopuolella sijaitsevia Karkkolan ja Sinkkolan kyliä, joita ei näillä nimillä mainita kyseisessä kymmenysluettelossa eikä saman vuoden maakirjassa.

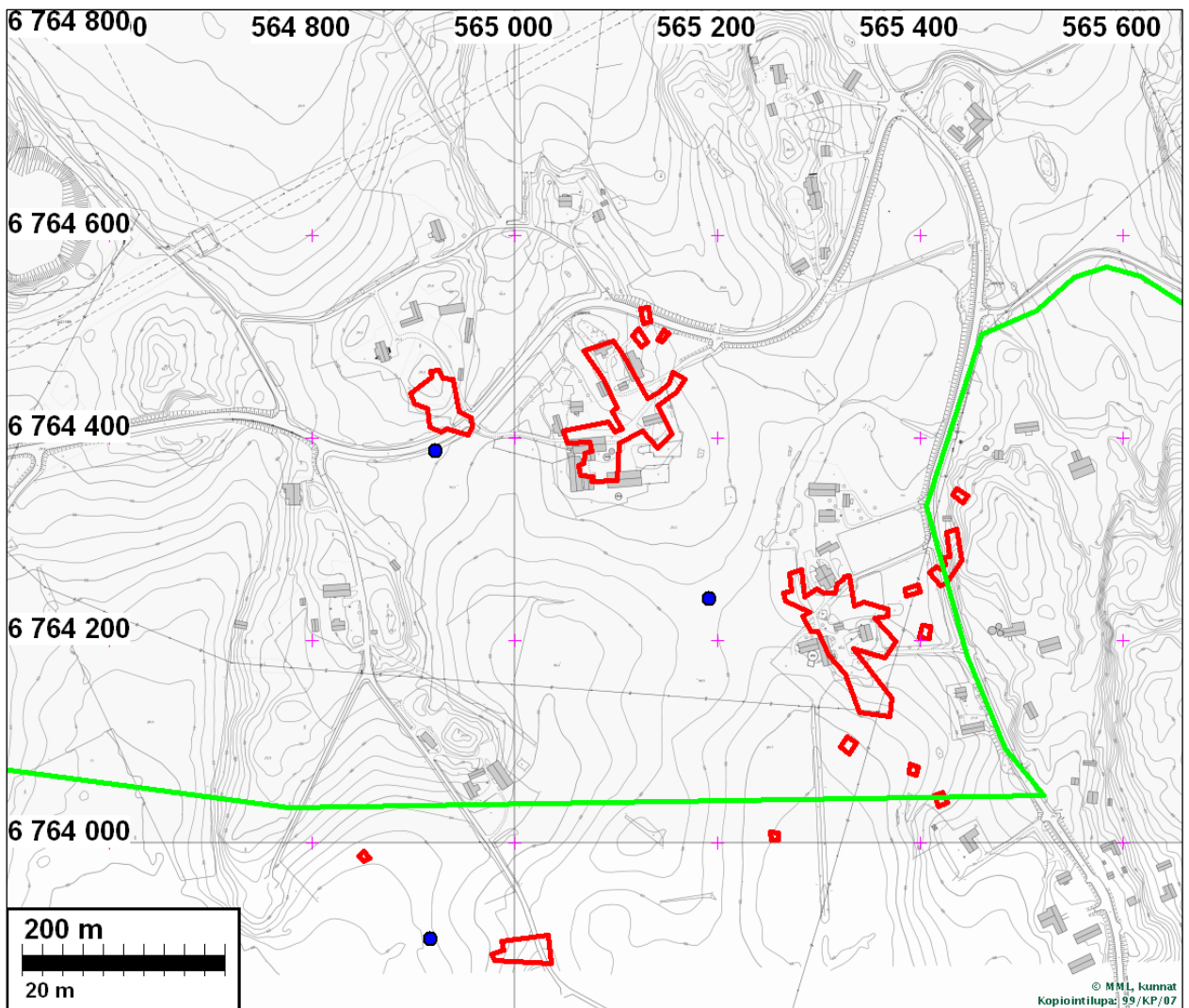
Koska isojakokartan torpan paikan tienoilla on saattanut olla vanhempaakin asutusta, aluetta tarkastettiin inventoinnissa. Torpan tontti on sijainnut nykyisen Vainikkalaan vievän maatien lounaispuolella olevan vanhan tielinjan varrella. Vanhan tien nimenä on nyt Kalliokoskentie, ja sen varrella on omakotitaloja. Torpan kohdalla on nyt omakotitalo. Lähialueen pellot olivat tarkastusaikana kasvipeitteiset, eikä niitä tutkittu.



Isojaon aikainen pieni tontti, todennäköisesti torpan tontti, Armilan kylän maalla Kalliokoskella rajattuna punaisella viivalla. Inventointialueen likimääräinen raja on merkitty vihreällä viivalla. Yleiskaavan kolmannen osa-alueen kaakkoisin kylä on Hanhijärvi. Vuoden 1767 kartassa Hanhijärvelle on merkitty kolme taloa. Myös isojaossa kylässä oli kolme taloa, joiden nimet olivat Rantanen, Pulli ja Vörsti. Oheisessa kartassa talojen isojaon aikaiset tontit ja vuoden 1767 kar-

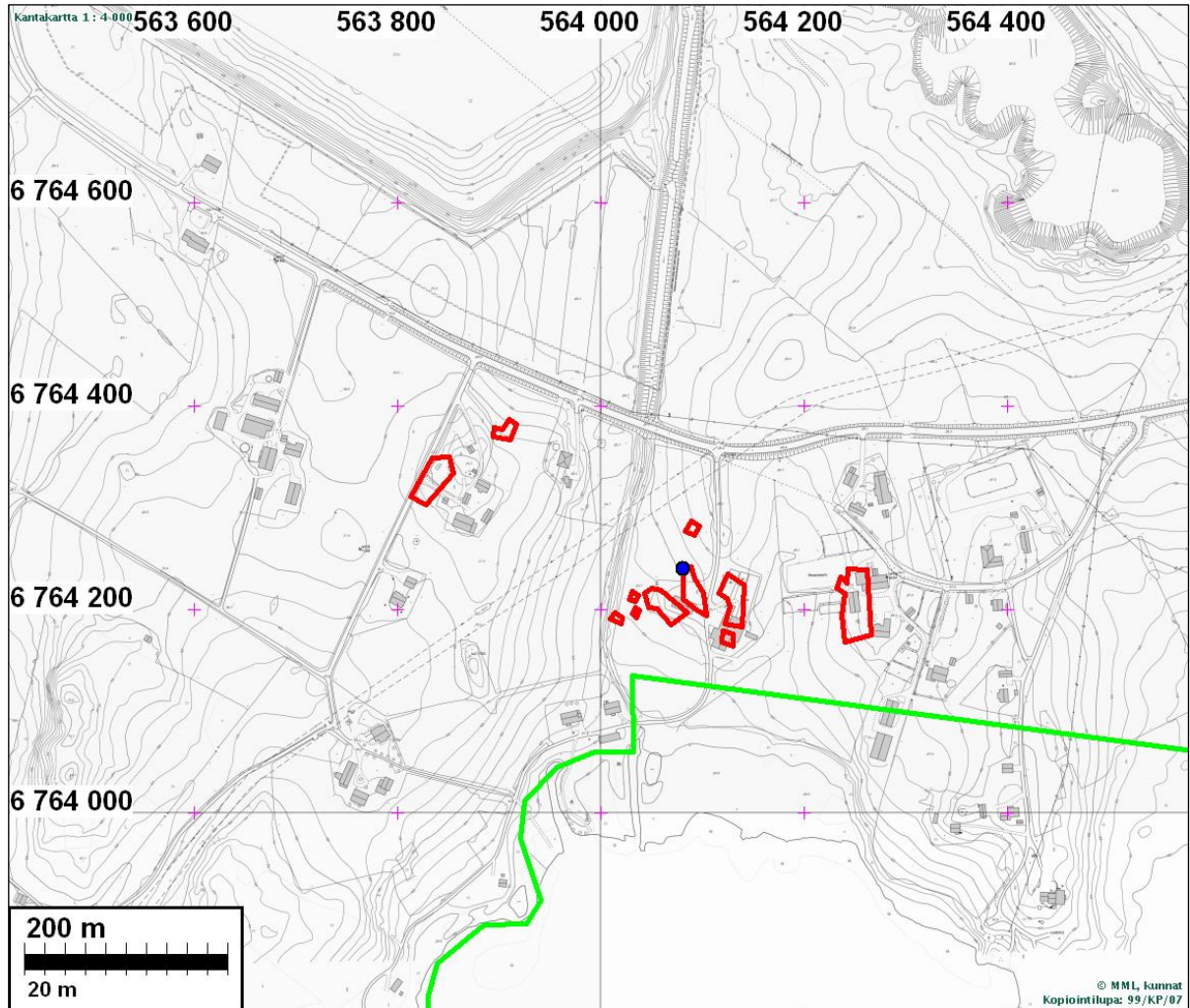


tasta digitoidut sijainnit on merkitty kantakartalle. Kaikki vuoden 1767 sijainnit ovat noin sata metriä länteen isojakokartan vastaavista. Siten näyttää ilmeiseltä, ettei talojen keskinäisissä sijainneissa ole tapahtunut muutoksia näiden kartoitusten välillä, ja isojaon aikaiset talonpaikat ovat olleet käytössä jo vanhastaan. Rantasen ja Pullin tontit ovat inventointialueella, mutta eteläisin eli Vörstin tontti inventointialueen ulkopuolella. Sekä Pullin että Rantasen keskeisimmät tonttien osat ovat myös nykyisin rakennettuja tontteja, eikä niillä voi olettaa säilyneen muinaisjäännöksiä. Luoteisimmalla talolla eli Rantasella on kuitenkin isojakokartassa melko laaja tontti-alue myös päätontista noin 100 m länteen. Tämä tontin osa sijaitsee Hanhikempintien luoteispuolella olevalla metsäisellä harjanteella, jolla ei nykyisin ole rakennuksia. Sen luoteis- ja pohjoispuolella on Jaakkola-nimisen talon pihapiiri ja rakennuksia. Tämä nyt asumaton tontinosa tarkastettiin inventoinnissa. Paikalla oleva harjanne on kalliopohjainen, ja sillä on laajoja vain sammalen tai ohuen maakerroksen peittämiä avokallioita. Alueella ei havaittu vanhempaan asutukseen viittaavia rakennusjäännöksiä tai rakenteita. Myös harjannetta ympäröivien peltojen laitoja tarkastettiin siltä osin, kuin paljasta maata oli näkyvillä. Mitään vanhempaan asutukseen viittaavia löytöjä ei havaittu.



Hanhijärven kylän isojaon aikaiset tonttialueet on rajattu punaisella viivalla. Vuoden 1767 kartasta digitoidut taloa kuvaavat karttamerkit on merkitty sinisillä palloilla. Vuoden 1767 kartan asemointi on epätarkka. Inventointialueen likimääräinen raja on merkitty vihreällä viivalla. Hanhijärven pohjoisrannalla Hanhijärven kylästä länteen sijaitsee Hanhikempin kylä. Vuoden 1767 kartassa kylään on merkitty yksi talo, mutta isojaon jälkeen taloja on ollut kaksi, Hanhikemppi ja Rikkilänniemi. Hanhikempin tontti on isojaon aikaan sijainnut nykyisen Alatalon koh-

dalla, ja Rikkilänniemen tontti Ylätalon kohdalla. Vuoden 1767 kartalla taloa kuvaava karttamerkki osuu Alatalon kohdalle. Hanhikempillä on ollut myös toinen melko iso tonttialue noin 200 m Alatalosta länteen, nykyisen Karhun talon tienoilla. Ylätalon ja Alatalon tontit ovat niin voimakkaasti muokattuja, ettei muinaisjäännösten säilyminen niillä näytä todennäköiseltä. Hanhikemпин läntinen tonttialue Karhun talon pihapiirin länsipuolella on peltoa. Alueella ei havaittu vanhempaan asutukseen viittaavia rakennusjäännöksiä tai rakenteita. Alueella ei tarkastusaikana ollut paljasta maan pintaa.



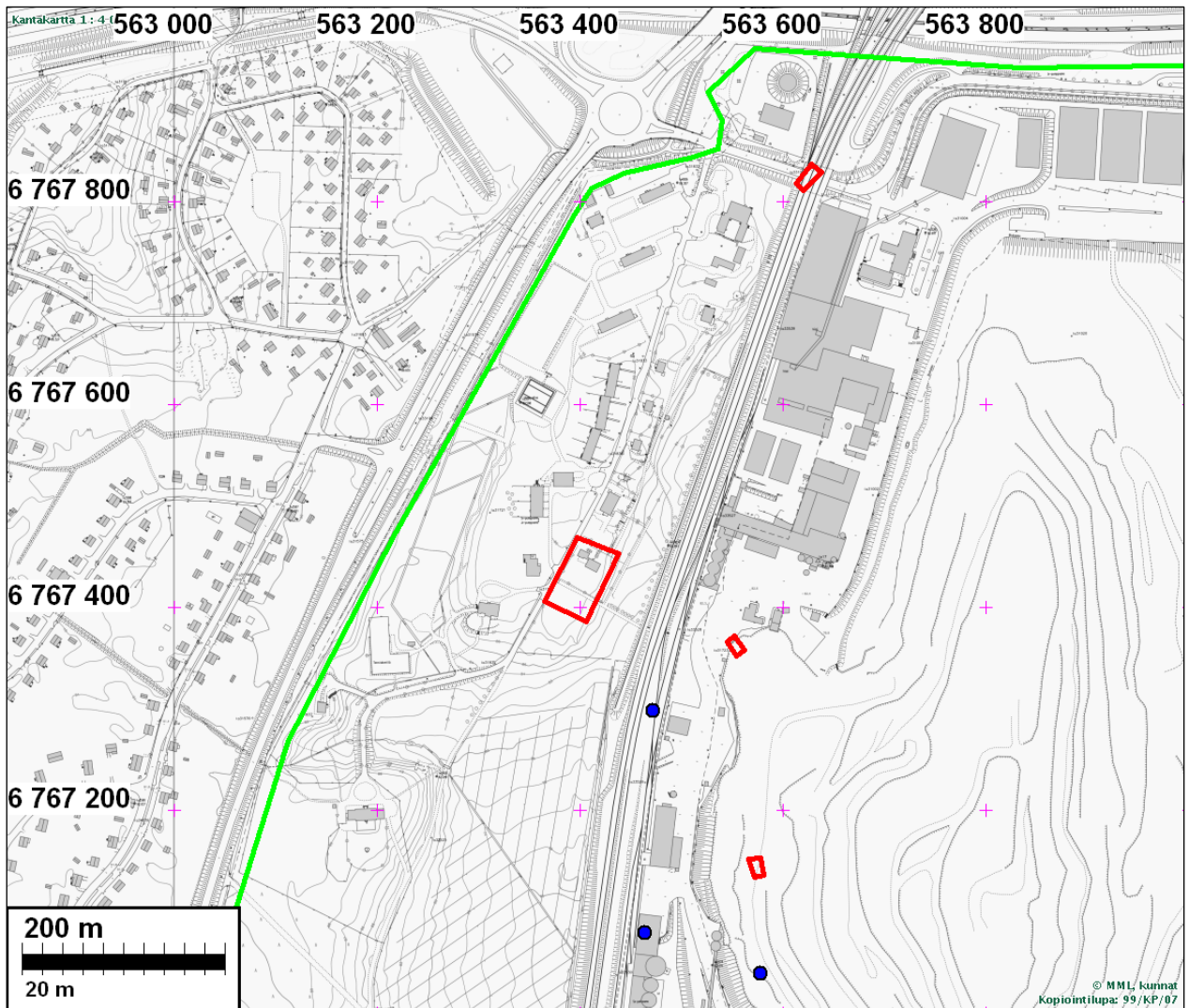
Hanhikemпин kylän isojaon aikaiset tonttialueet on merkitty punaisella viivalla. Itäisimpänä on Hanhikemppi 2 Rikkilänniemi (nykyisin Ylätalo), keskellä Hanhikemppi 1 Hanhikemppi (nykyisin Alatalo) ja läntisimpänä Hanhikemпин toinen tontin osa (nykyisin Karhu). Vuoden 1767 kartasta digitoitu kylän ainoa silloista taloa kuvaavan karttamerkin paikka on merkitty sinisillä palloilla. Vuoden 1767 kartan asemointi on epätarkka. Inventointialueen likimääräinen raja on merkitty vihreällä viivalla.

Hanhikempistä pohjoiseen sisämaassa on sijainnut lhalaisen kylä. Kylässä on ollut viisi taloa jo vuonna 1558, ja talojen lukumäärä on ollut sama vuoden 1767 kartassa ja isojaon aikaan. Vuonna 1767 kylän eteläosassa on ollut myös torppa. Se ei näy selvästi vuoden 1767 kartassa (VKKA, V 24a:1 la.\* 228/- -), mikä johtuu ilmeisesti siitä, että se osuu juuri kahden yhteen liitetyn paperikaistaleen rajalle, eikä näiden kartan osien sovitus ole ollut aivan onnistunut. Se näkyy kuitenkin konseptikartalla (VKKA, V 24 :1 la.\* 227/- -), jossa on taloa kuvaava merkki ja nimenä "Torp". Vuoden 1767 kartassa kaikki viisi taloa ovat sijainneet lähemmäs, mutta eivät aivan vierekkäin, edellä mainitun torpan koillispuolella. Isojaossa kylän kaakkoisin talo, lhalainen



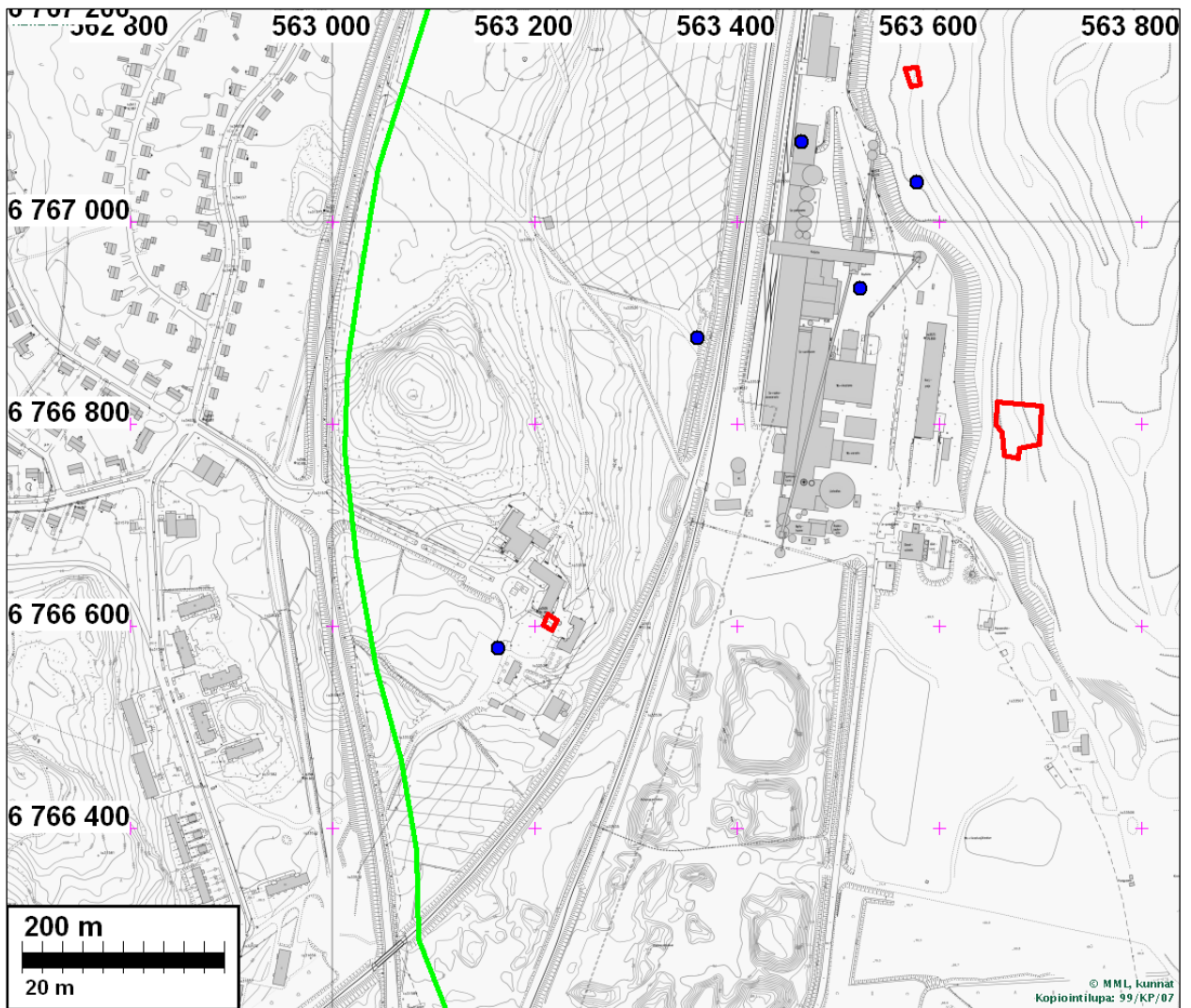
3 (Askola) on käsitelty erikseen, ja muut talot (Ihalainen 1, 2, 4 ja 5) yhtenä alueellisena kokonaisuutena. Näistä vain talolle Ihalainen 5 on isojakokartassa merkitty selvä tontti. Taloille Ihalainen 1 ja Ihalainen 2 jaetulle maalle on merkitty vain yksittäisiä rakennuksia, jotka ovat sijainnista päätellen talousrakennuksia, todennäköisesti latoja. Talon Ihalainen 1 maalla ei ole edes peltoja. Talolle Ihalainen 4 jaetut pellot ovat kaikesta päätellen edellä mainitun vuoden 1767 konseptikartassa näkyvän torpan pellot. Niidenkään luokse ole merkitty tonttia, mutta mahdollisesti yksi rakennus. Isojakokartasta ilmenevät erikoiset asutusolot johtunevat siitä, että Maanmittaushallituksen uudistusarkiston Uudistushakemiston (<http://digi.narc.fi/digi/view.ka?kuid=130256>) mukaan Ihalaisen kylän talot 1 ja 2 on lahjoitettu Lappeenrannan kaupungille jo vuonna 1827. Vuonna 1859 talot 1, 2 ja 4 on yhdistetty uudeksi kantatilaksi Ihalainen 1 ja samalla entisen kantatilan Ihalainen 5 numeroksi on muutettu 2. Tilan nimi on Uudistushakemiston mukaan Ihala.

Suuri osa kylän vanhoista talonpaikoista ja lähes kaikki pellot ovat jääneet kalkkikivilouhoksen, siihen liittyvien teollisuusrakennusten ja rautatien alle. Vain vuoden 1767 torpan paikka eli mahdollinen myöhempi talon Ihalainen 4 paikka ja isojakokarttaan talolle Ihalainen 5 merkitty tontti ovat teollisuusalueen ulkopuolella. Torpan paikalla ovat nykyisin Mäntylän sairaalan rakennukset. Alueella on vanhoja, ilmeisesti 1800- ja 1900-lukujen vaihteen tienoilla rakennettuja asuin- ja talousrakennuksia, mutta myös suuria 1900-luvun jälkipuolen sairaalarakennuksia. Ympäristöä on muokattu voimakkaasti, eikä mahdollisten varhaisempien asutusjäännösten säilyminen ole todennäköistä. Isojaon aikainen talon Ihalainen 5 tontti on nyt kalkkikaivoksen asuntoalueella, jolla on harvakseltaan erilaisia ja eri aikoina 1900-luvulla rakennettuja asuinrakennuksia. Isojakotontti on säilynyt osittain rakentamattomana, ja sillä havaittiin selvästi kalkkikaivoksen aikaa vanhempia asutusjäännöksiä. Tontti on käsitelty jäljempänä inventointikohteena Ihala.



Ihalaisen kylän pohjoisosan isojakokartalle merkityt tonttialueet on rajattu punaisella viivalla. Suurin tonttialue on talon Ihalainen 5 tontti. Pienemmät tonttialueet tarkoittavat todennäköisesti yksittäisiä rakennuksia. Vuoden 1767 kartasta digitoidut talonpaikat on merkitty sinisillä palloilla. Niiden sijainnit ovat kartan ja asemoinnin epätarkkuudesta johtuen likimääräisiä. Inventointialueen likimääräinen raja on merkitty vihreällä viivalla.

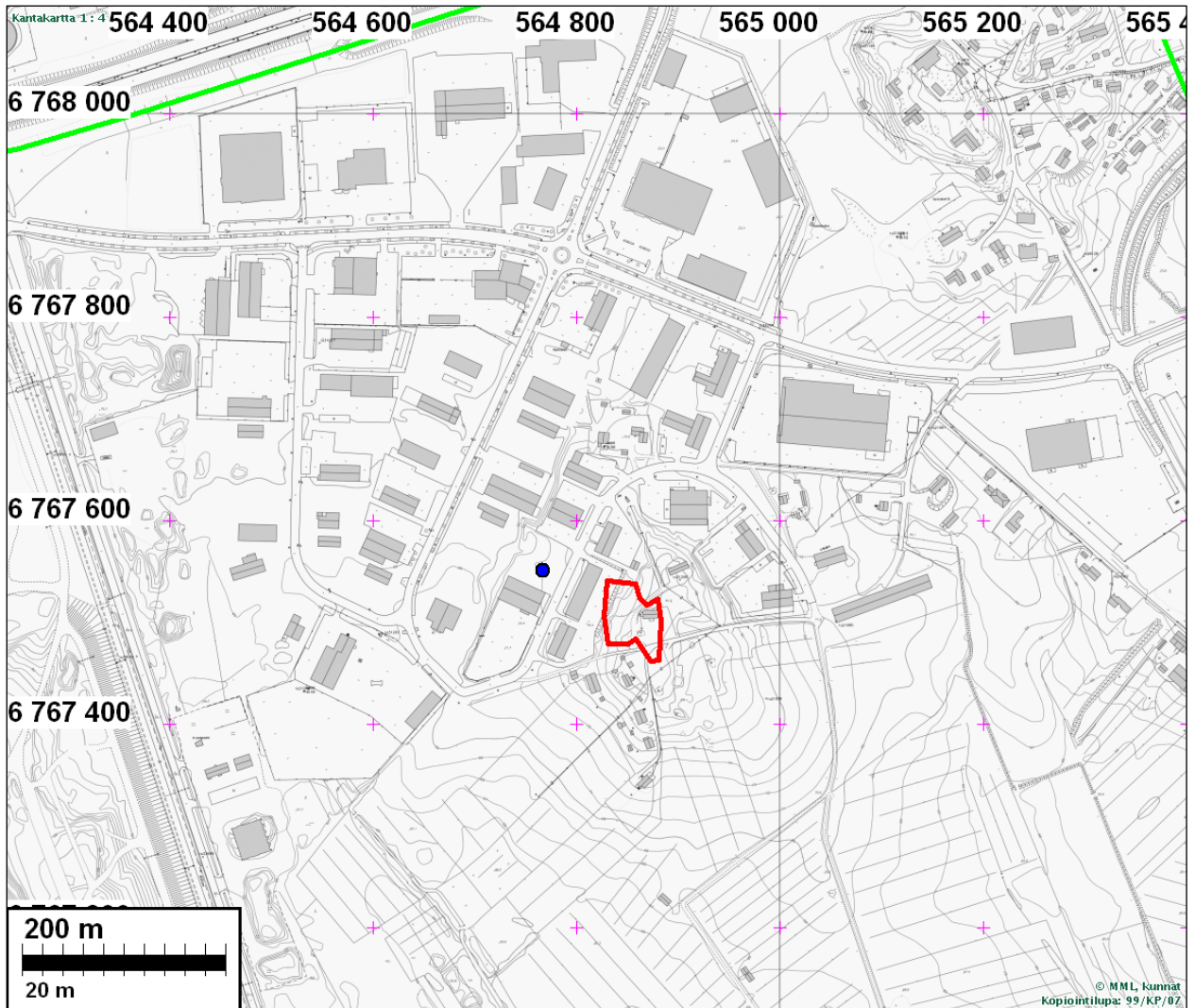




Ihalaisen kylän eteläosan isojakokartalle merkityt tonttialueet on rajattu punaisella viivalla. Suurin tonttialue idässä on talon Ihalainen 3 (Askola) tontti. Pienemmät tonttialueet tarkoittavat todennäköisesti yksittäisiä rakennuksia. Vuoden 1767 kartasta digitoidut talon- ja torpanpaikat on merkitty sinisillä palloilla. Niiden sijainnit ovat kartan ja asemoinnin epätarkkuudesta johtuen likimääräisiä. Lounaisin sininen pallo on vain vuoden 1767 konseptikartalla näkyvä torpan paikka, muut Ihalaisen kylän talojen paikkoja. Inventointialueen likimääräinen raja on merkitty vihreällä viivalla.

Vuoden 1767 karttaan on merkitty talo Kourulanmäen tienoilta ja sille nimi "Kåurula mäki". Isojaossa paikka on Kourulanmäen kylää, ja mäen laelle ja länsirinteelle on merkitty talon tontti. Se on kuitenkin kuulunut Reijolan tilaan, joka on Kourulanmäen maakirjakylän ainoa kantatila isojaossa. Reijolan varsinainen tontti sijaitsee isojakokartassa noin kilometrin Kourulanmäestä pohjoiseen. Reijolan talo on merkitty sinne myös vuoden 1767 kartassa. Edellisen perusteella on jonkin verran epäselvää mikä on vuoden 1767 kartassa Kourulanmäkeen merkityn talon asutushistoriallinen suhde isojakokartassa sinne merkittyyn talon tonttiin. Vuoden 1767 kartasta digitoitu talon sijainti osuu isojakokartan tontista länteen mäen alarinteelle. Jo pelkästään kylän nimen perusteella voidaan kuitenkin olettaa, että Kourulanmäki on vanha talonpaikka. Isojakokarttaan merkityn tontin koillisosassa on vanha asuinrakennus ja sen eteläpuolella pihanurmikko. Tontin länsiosassa rinteellä maasto vaikuttaa perusteellisesti myllerretyltä, ja tontin alaosa on äskettäin leikattu pois liike- ja teollisuusrakennuksia rakennettaessa. Isojakotontin eteläosan poikki entisen kylätien kohdalle on juuri rakennettu idästä tuleva uusi leveä katu, joka päättyy mäen laelle. Tontin eteläisin kulma sen eteläpuolella on läjitysalue. Alueella oli erilais-

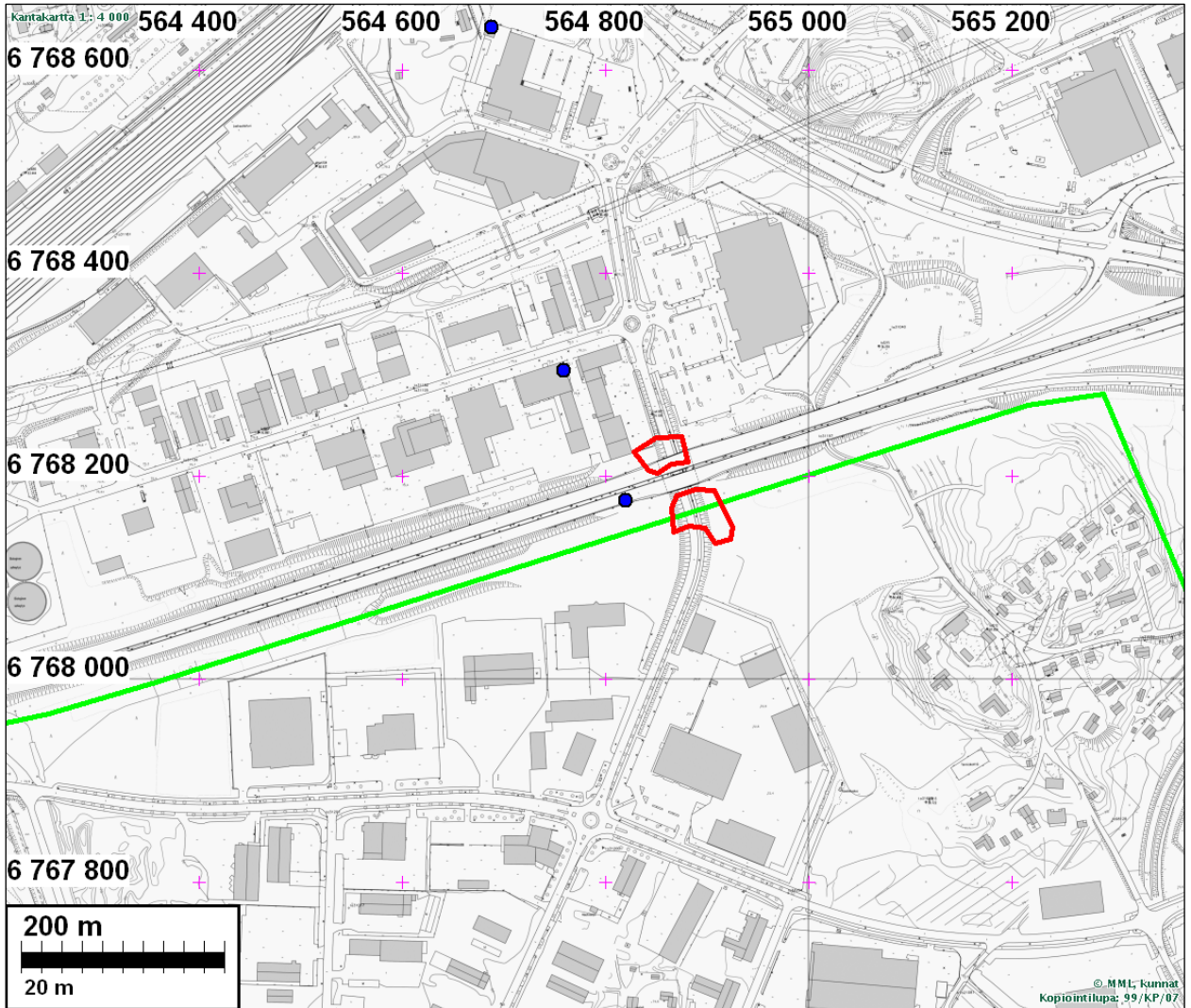
ten äskettäisten rakennustöiden vuoksi runsaasti tuoreita maaleikkauksia ja muuta paljasta maan pintaa. Näillä ei havaittu vanhempaan asutukseen viittaavia löytöjä, vaikka uudempaa asutusjätettä (tiilenkappaleita, fajanssia, lasia ja modernia jätettä) olikin runsaasti. Alueella ei havaittu maan pinnalle näkyviä rakennusjäännöksiä tai rakenteita, jotka näyttäisivät liittyvän vanhempaan asutukseen.



Isojakokartassa Kourulanmäkeen merkitty tontti on rajattu punaisella viivalla. Vuoden 1767 kartasta digitoitu talonpaikka on merkitty sinisellä pallolla. Vuoden 1767 kartan asemointi on epätarkka. Inventointialueen likimääräinen raja on merkitty vihreällä viivalla.

Inventointialueen pohjoisin kulma on Armilan kylän keskeistä vanhaa asutusaluetta. Vuoden 1767 kartassa on Kourulanmäen pohjoispuolelle merkitty kaksi nimiensä perusteella Armilan kylään kuuluvaa taloa "Nickuri" ja "Hälkala". Isojaossa talot ovat Armila 1 Nikuri ja Armila 3 Helkala, ja niiden tontit näyttävät olevan samoilla paikoilla kuin vuoden 1767 kartassa. Talojen vanhat tontit ovat jääneet kuutostien ja sen alittavan Alaniitynkadun alle. Vain eteläisempi eli Helkalan tontti on ollut osittain inventointialueella.





Armilan kylän Nikurin ja Helkalan isojakokartalle merkityt tonttialueet on rajattu punaisella viivalla. Eteläisempi tontti on Helkala ja pohjoisempi Nikuri. Vuoden 1767 kartasta digitoidut talonpaikat on merkitty sinisillä palloilla. Niiden sijainnit ovat kartan ja asemoinnin epätarkkuudesta johtuen likimääräisiä. Inventointialueen likimääräinen raja on merkitty vihreällä viivalla.

### Muut historiallisen ajan kohteet

Hanhijärven kylän itäpuolella Rakkolanjoen varrella tarkastettiin vuoden 1767 konseptikarttaan merkitty myllynpaikka. Se on kuvattu inventointikohteena Hanhijärven mylly. Muita vanhoja myllynpaikkoja inventointialueella ei havaittu. Laserkeilausaineiston perusteella tarkastettiin eräitä maastossa havaittuja topografisia anomaliaita. Useimmat todettiin hiekkakuopiksi tai muiksi epämääräisiksi kaivannoiksi. Selvästi Salpaliinjan liittyviä varustuksia oli nähtävissä Hanhijärven Luukorvenmäessä. Ne tarkastettiin maastossa ja on käsitelty inventointikohteena Luukorvenmäki.

### Tulos

Tutkimusalueelta tunnettiin ennestään yksi kiinteä muinaisjäänös; Kuppikivikohde Kalliokoski (Mjtunnus: 405010040) (1). Muinaisjäänösinventoinnissa osayleiskaava-alueella havaittiin kahdella vanhalla talonpaikalla (isojakokarttaan merkityllä tontilla) rakennusjäänöksiä, joita voidaan pitää kiinteinä muinaisjäänöksinä; Historiallisen ajan asuinpaikat Ihala (3) ja Lasola (4)

Kiinteäksi muinaisjäännökseksi todettiin myös vanha myllynpaikka, jolla havaittiin pato ja mahdollisesti myllyyn liittyviä vähäisiä rakennusjäännöksiä; Hanhijärven mylly **(2)**. Lisäksi tarkastettiin yksi Salpalinjaan liittyvä puolustusvarustusten kokonaisuus (juoksuhautoja ja pesäke) Luukorvenmäki **(5)**.

Turussa 19.6.2014

Antti Bilund

---

## **Lähteet**

### **Arkistolähteet**

- Gahmberg, J. 1833. Armilan, Kourulanmäen, Tirilän ym. kylien isojakokartta. G 43i:28/1-16. Kansallisarkisto.
- Gahmberg, J. 1835. Hanhijärven, Hanhikempin ja Rantalalan isojakokartta ja asiakirjat. G 43:13/1-8. Kansallisarkisto.
- Geographisk Charta öfwer Lappwäsi Sokn uti Kymmenegårds Prowince och Lappwäsi Härad. VKKA, V 24a:1 la.\* 228/- -. Kansallisarkisto.
- Geographisk Charta öfwer Lapvesi sokn. VKKA, V 24:1 la.\* 227/- -. Kansallisarkisto.
- Palmroth, J. W. 1826. Lasolan, Rasolan ym. kylien isojakokartta ja asiakirjat. G 43:22/1-15. Kansallisarkisto.
- Palmroth, J. W. 1834. Ihalaisen kylän isojakokartta ja asiakirjat. G 43:4/1-8. Kansallisarkisto.

### **Kirjalliset lähteet**

- Partanen, Jukka 2011. Lappee uuden ajan alussa. (Kauskilasta keisarin aikaan. Lappeen historia I. Esihistoriasta vuoteen 1965. s. 119–177.)
- Syrjö, Veli-Matti 1985. Lappeen kihlakunnan historia II. 1620-luvulta 1860-luvulle.
- Ylönen, Aulikki 1976. Lappeen kihlakunnan historia I. 1620-luvulle.



**Muinaisjäännöstiedot****LAPPEENRANTA 1 KALLIOKOSKI**

Mjtunnus: 405010040

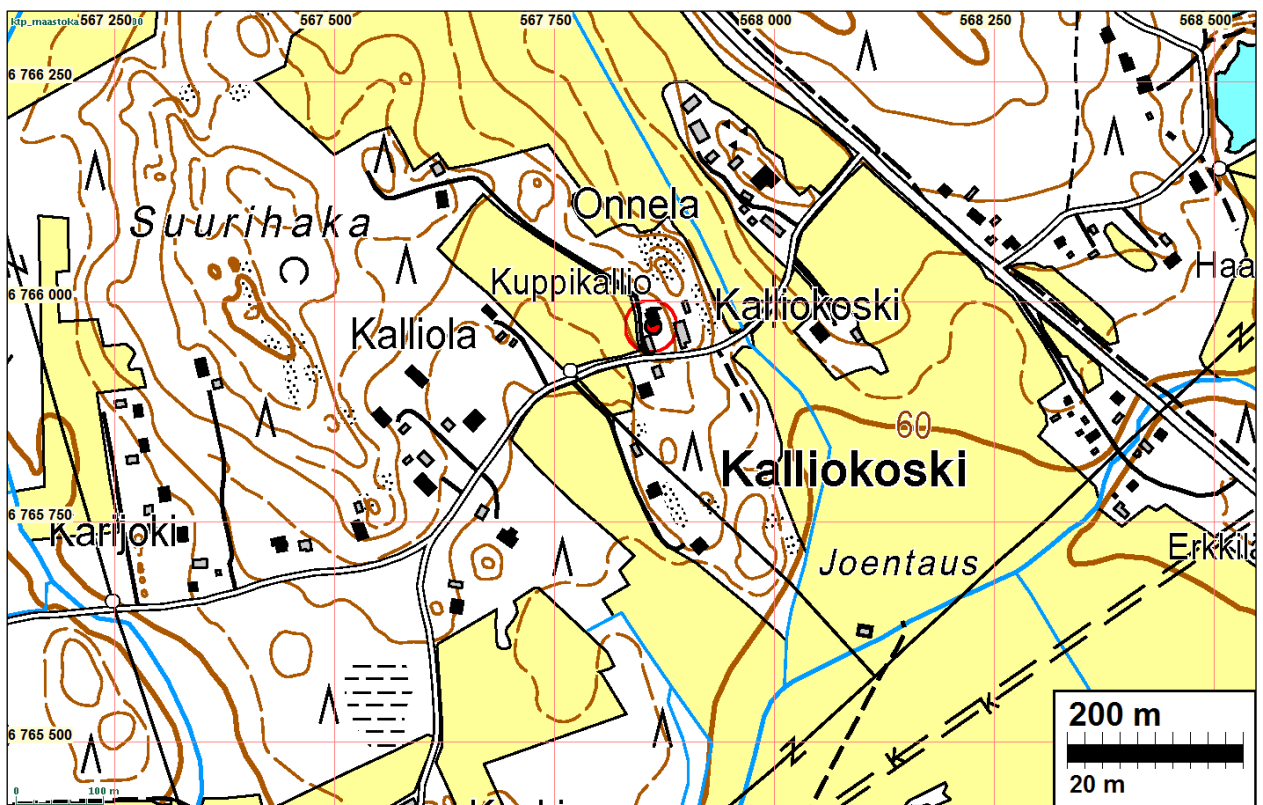
Laji: Kiinteä muinaisjäännös  
 Mj.tyyppi: kultti- ja tarinapai: kuppikivet  
 Ajoitus: rautakautinen

Koordin: N: 6765 971 E: 567 863 Z: 90  
 P: 6768 810 I: 3568 060

Tutkijat: Ville Laakso 2001 inventointi

Sijainti: Lappeen kirkosta 5,4 km etelä-kaakkoon

Huomiot: Kuppikallio sijaitsee Kalliokosken talon pihapiirissä. Kallio on melko laakea, ja sen eteläosassa tasaisessa yläpinnassa on yksi kuppi.

**LAPPEENRANTA 2 HANHIJÄRVEN MYLLY**

Mjtunnus: uusi kohde

Laji: kiinteä muinaisjäännös  
 Mj.tyyppi: valmistus: mylly  
 Ajoitus: historiallinen

Koordin: N: 6764 752 E: 567 080 Z: 57

Tutkijat: Bilund 2014 inventointi

Sijainti: 5,8 km Lappeen kirkosta kaakkoon

Huomiot: Vuoden 1767 Lappeen pitäjän karttaan liittyvässä konseptikartassa (VKKA, V 24 :1 la.\* 227/- -) on Hanhijärven kylään kuuluvalla metsäalueella, kylän itäpuolelle, Rakkolanjoen varrelle merkitty mylly. Mylly on joen poikki kulkevan Hanhijärveltä Karkkolaan vievän tien tai polun eteläpuolella. Myllyä ei ole varsinaisessa vuoden 1767 kartassa (VKKA, V 24a:1 la.\* 228/- -), mutta kartalla on sen kohdalla epä-määräisiä jälkiä. Ne näyttävät olevan jäännöksiä pois kuluneesta tai hangatusta merkinnästä.

Hanhijärven isojakokartassa vuodelta 1835 (G 43:13/1-8) paikalle ei ole merkitty myllyä, eikä muutakaan erityistä. Paikan yläpuolella on kuitenkin joessa pieni lampi. Ympäristö on metsää. Tilusluettelossa on ”Wanhanmyllynniitty” (309), joka isojakokartan mukaan sijaitsee joen varrella parisataa metriä myllynpaikalta ylävirtaan. Siellä joen uomassa ei kuitenkaan ole laskua, joten nimessä mainittu mylly ei ole ollut niityn kohdalla. Vuoden 1893 senaatin kartassa (lehti XV-46) näkyy joessa pieni lampi ikään kuin padottuna, ja joen länsirannalla näyttää olevan pieniä rakennuksia, mutta paikalla ei ole myllyä tarkoittavaa karttamerkkiä, kuten eräiden tuolloin käytössä olleiden Lappeen vesimyllyjen kohdalla. Vuoden 1954 peruskartassa myllynpaikan ympäristö on metsää kuten nykyisinkin. Karttojen perusteella paikalla ei siis ole ollut myllyä enää 1800- ja 1900-luvuilla. On kuitenkin mahdollista, että senaatin kartassa näkyvät rakennukset liittyvät lyhyen aikaa 1800-luvulla toimineeseen myllyyn, joka ei ole tallentunut millekään kartalle.

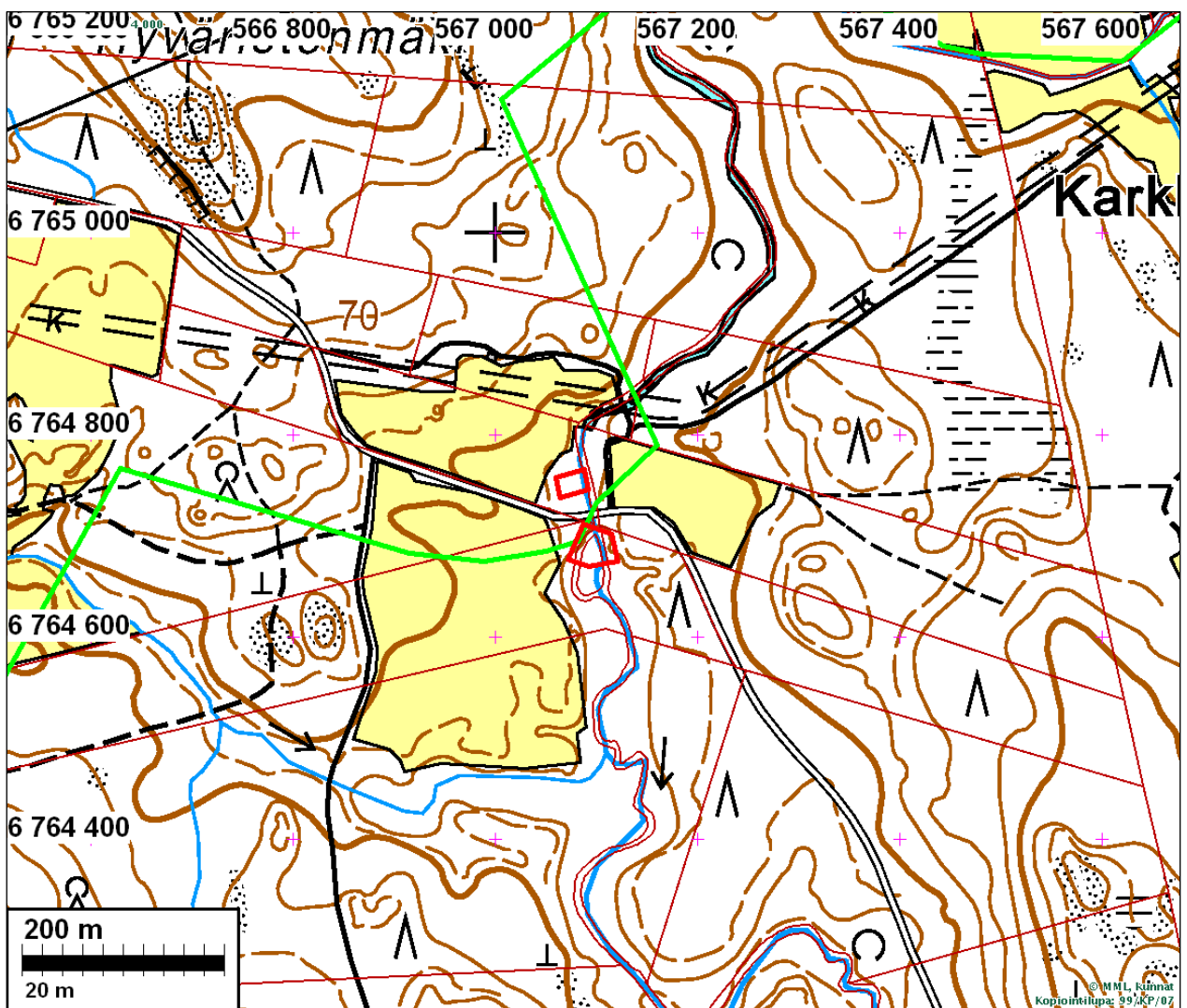
Paikka tarkastettiin inventoinnissa 9.6.2014. Näkyvin maastossa havaittu jäännös myllytoiminnasta on Piutulantien sillalta muutamia kymmeniä metrejä pohjoiseen, joen länsipuolella metsässä oleva pato. Patoa on jäljellä noin 25–30 m matkalla Rakkolanjoen uoman länsirannasta länteen, luontaisella kumpareikkoisella harjanteella. Pato on ladottu pystyseinäiseksi muuriksi luonnonkivistä, joista suurimmat ovat läpimitaltaan 50–80 cm. Pato on noin 1,5 m leveä, ja sen korkeus on enimmillään noin 80 cm. Korkeus vaihtelee maan pinnan muotojen mukaan siten, että padon laki on vaakasuora. Länsipää on muutaman metrin matkalta hyvin matala, vain kivikerroksen paksuinen. Jäljellä olevan padon osan itäpuolella Rakkolanjoen uomaa on perattu, ja ainakin padon kohdalla sen poikki kulkenutta kallioharjannetta on louhittu. Perkaustyössä uoman länsiranta on jäänyt luonnontilaan, ja siten pato joen länsirannalla on säilynyt aivan louhitun kallion reunaan asti. Joen itärannalle on raivattu rannalle arvatenkin työtilaksi noin 10 m levyinen kivetön kaista. Perkauksessa ja louhinnassa poistetut kivet on kasattu korkeaksi rannan suuntaiseksi valliksi sen itäpuolelle. Idässä valli ulottuu itäpuolella olevan pellon laitaan. Siellä mukana saattaa olla myös pellolta raivattuja kiviä. Perkaustyössä pato on siten hävinnyt joen uoman kohdalta ja sen itäpuolella.

Piutulantien sillan eteläpuolella joen uoma haarautuu kahdeksi, ja uomien väliin jää pieni saari (näkyvä myös isojakokartassa). Ainakin nykyisellään (ylempänä ta-  
pahtuneen perkauksen jälkeen) joessa ainoa kohta, jossa on lyhyellä matkalla myllylle riittävä putouskorkeus, on saaren itäpuolisessa uomassa oleva koskipaikka. Sen yläpuolella saaren itärannalla ja läntisen uoman suulla on joen rannalla 10–15 m matkalla suurista kivistä ladottu muurimainen kivirakenne (suuria kiviä on



tosin enimmäkseen vain yhtenä kerroksena). Kivet ovat enimmäkseen luonnonkiviä, mutta muutamat näyttävät lohkoilta. Yhdessä kivessä havaittiin kaksi porausjälkeä, jotka osoittavat että kiveä on lohkottu porausta apuna käyttäen. Kivirakenne saattaa olla osa myllyrakennuksen perustuksia, mutta muita jälkiä rakennuksesta ei havaittu. Havaintomahdollisuudet saarella olivat kuitenkin huonot, sillä saarella kasvaa tiheää pensaikkoa ja lisäksi siellä oli tarkastusaikana useita kaatuneita, suuria ja oksaisia lehtipuita, jotka peittivät tehokkaasti osan maan pinnasta.

Edellä kuvattujen havaintojen perusteella myllyn paikalle ehdotetaan muodostettavaksi kaksi oheisessa kartassa rajattua muinaisjäännösaluetta, yksi padon ympärille ja toinen saaren pohjoisosaan ja sitä ympäröivien uomien varsille. Muinaisjäännösalueista pohjoisempi, padon ympärillä oleva on tämän kertaisella inventointialueella, mutta eteläisempi inventointialueen rajan ulkopuolella.



Muinaisjäännösalue on rajattu punaisella viivalla. Pohjoisempi alue on padon ympärillä, eteläisempi oletetulla myllyn paikalla, jossa havaittiin inventoinnissa kivirakenne. Inventointialueen likimääräinen raja on merkitty vihreällä viivalla. Vain muinaisjäännöksen pohjoisempi osa on inventointialueella.

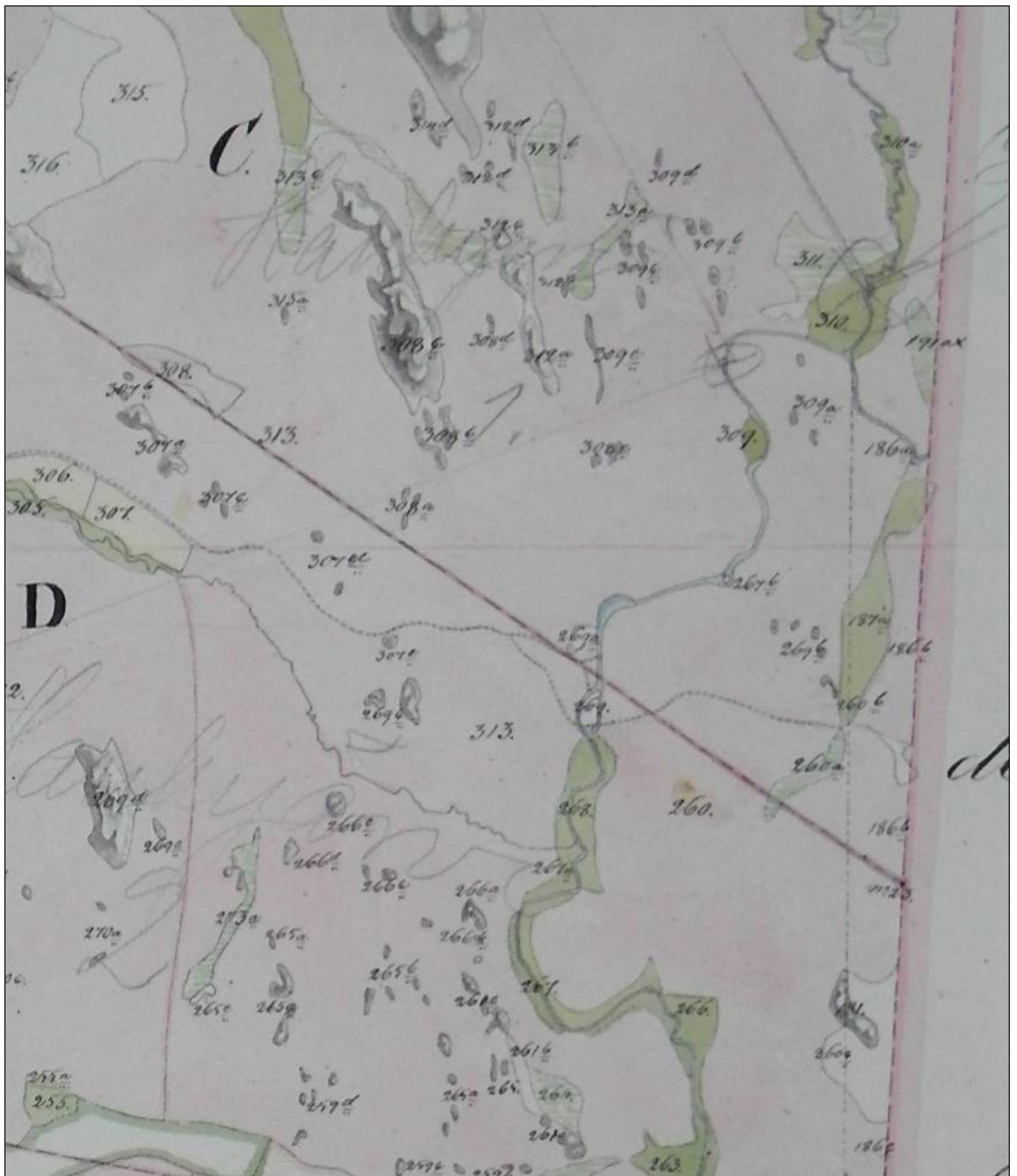


Mylly kuvan keskellä merkittynä vuoden 1767 kartan konseptikarttaan (VKKA, V 24 :1 la.\* 227/-).



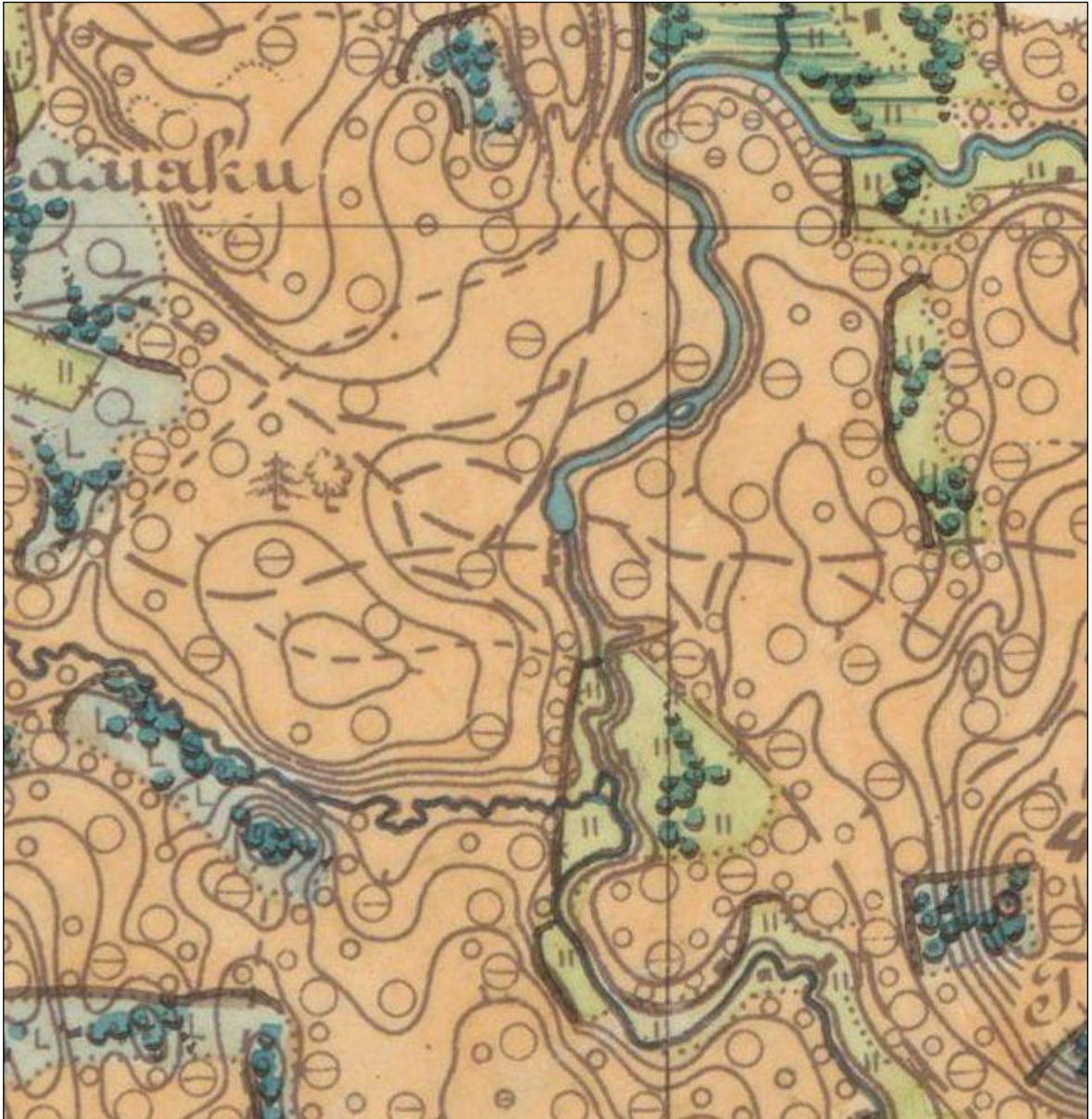
Myllyn paikka kuvan keskellä vuoden 1767 kartassa (VKKA, V 24a:1 la.\* 228/-). Myllyn kohdalla on epäselvä, kulunut tai pois hangattu merkintä.





Myllyn paikka kuvan keskellä Hanhijärven isojakokartassa vuodelta 1835 (G 43:13/1-8). Karkkolan menevä polku ylittää joen paikan eteläpuolella joen haarojen välissä olevan saaren kautta. Myllyn kohdalle ei ole merkitty rakennuksia, mutta paikalle tulee polku. Paikan yläpuolella joesa on pieni lampi. Paikalta koilliseen joen varrella on pieni niitty (309), jonka nimenä tilusluettelossa on "Wanhanmyllyniitty".





Myllyn paikka kuvan keskellä senaatin kartassa vuodelta 1893 (lehti XV-46). Joen länsirannalla on pieniä rakennuksia, mutta ei myllyä tarkoittavaa karttamerkkiä. Paikan yläpuolella joessa on pieni lampi.



Piutulantien pohjoispuolella oleva pato kuvattuna padon alapuolelta pohjoiseen.





Rakkolanjoen perattu ja padon kohdalla kallioon louhittu uoma kuvattuna pohjoiseen. Vasemmalla metsässä näkyy uoman reunalta länteen säilynyt padon osa. Uoman itäpuolelta pato on raivattu pois.



Myllyn paikka kuvattuna Rakkolanjoen itärannalta länteen. Etualalla on koskipaikka, jossa mylly todennäköisesti on sijainnut. Koskipaikan takana on saari, joka jää joen haarojan väliin. Sen rannalla, kosken niskasta oikealle (jatkuen oikealla näkyvän suuren kiven takana) näkyy suurista kivistä rakennettu muurimainen ladelmä.



Porausjälkiä yhdessä saaren itärannalla olevan muurimaisen ladelman kivistä.



**LAPPEENRANTA 3 IHALA**

Mjtunnus: uusi kohde

Laji: kiinteä muinaisjäänös

Mj.tyyppi: asuinpaikat

Ajoitus: historiallinen

Koordin: N: 6767 375 E: 563 380 Z: 86

Tutkijat: Bilund 2014 inventointi

Sijainti: 2,6 km Lappeen kirosta lounaaseen

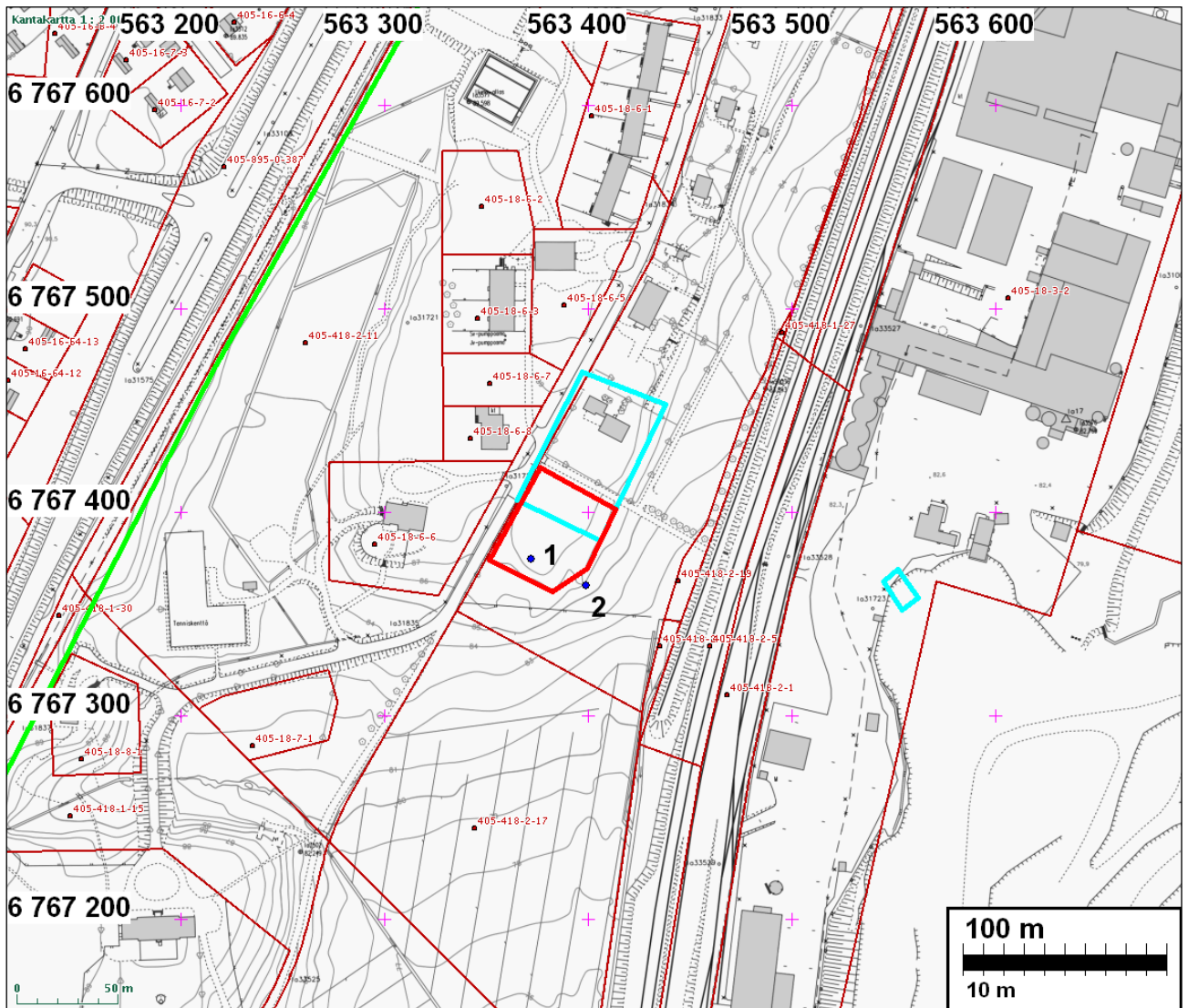
Huomiot: Ihalaisen kylässä on ollut viisi taloa jo 1500-luvun puolivälissä, ja talojen määrä on ollut sama vuoden 1767 kartassa ja isojaon aikaan vuonna 1834. Suuri osa kylän vanhoista talonpaikoista ja lähes kaikki pellot ovat jääneet kalkkikivilouhoksen, siihen liittyvien teollisuusrakennusten ja rautatien alle. Isojakokarttaan talolle Ihalainen 5 merkitty tontti on kuitenkin teollisuusalueen ulkopuolella, myöhemmällä Paraisten kalkin asuntoalueella, Paraistentien itäpuolella. Maanmittaushallituksen uudistusarkiston Uudistushakemiston (<http://digi.narc.fi/digi/view.ka?kuid=130256>) mukaan vuonna 1859 talot 1, 2 ja 4 on yhdistetty uudeksi kantatilaksi Ihalainen 1 ja samalla entisen kantatilan Ihalainen 5 numeroksi on muutettu 2. Tilan nimi on Uudistushakemiston mukaan Ihala.

Paikka tarkastettiin inventoinnissa 10.6.2014. Isojaon aikaisen tontin pohjoisosa on jäänyt suurelta osin myöhemmän asuinrakennuksen pihapiirin alle, mutta eteläosa on metsämaata. Maasto on tasaista, kivetöntä hiekkakangasta. Tontin eteläosassa kasvaa vanhaa mäntymetsää. Aluskasvillisuutena on paikoin tiheää lehtipuupensaikkoa. Luoteessa Paraistentien takana on asuin talojen tontteja ja niiden välillä puistomaisena hoidettua mäntymetsää. Kaakossa isojaon aikainen tontti rajautuu melko jyrkkänä töyräänä laskevaan hiekkarinteeseen. Lounaassa tasamaa jatkuu noin 30 m isojakotontin ulkopuolelle, mutta rajautuu lopulta sielläkin samanlaiseen rinteeseen. Rinteen alaosassa on selvästi ihmisen tekemiä kaivantoja ja pisteessä N 6767364 E 563399 moderni tiilirakenteinen kellari.

Aluetta tarkastettaessa isojakotontin eteläosassa ei havaittu mitään maan pinnalle näkyviä rakenteita. Sen sijaan samalla tasanteella tontin lounaispuolella havaittiin noin 3 m läpimittainen ja puolisen metriä korkea kumpu (N 6767377 E 563372). Kahdesta siihen ja aivan sen vierelle itäkaakkoon tehdystä koekuopasta löytyi tummahkoa, noensekaista hiekkamaata ja tiilenpaloja. Kyseessä on selvästi tuliskan, todennäköisesti uunin jäännös. Sen ympärillä ei havaittu rakennuksen perustuksia. Kolmas koekuoppa tehtiin noin 7 m kummusta itään tasamaalle. Maa oli sekoittunutta ruskeaa hiekkamaata. Kuopasta löytyi vähän tiilenpaloja, pari palaa kalkkikiveä, muutamia muita kiviä ja pala kirkasta ikkunalasia. Neljäs koekuoppa tehtiin edellisestä noin 6 m itään. Se sijaitsi kummun ja kellarin puolivälissä, pari metriä lähempänä kumpua. Paikalla maan pinta alkaa laskea loivasti kohti kellaria, mutta rinne ei ole vielä jyrkkä. Maan pinnalla ei erottunut mitään rakenteita. Kuopassa oli noin 20 cm paksuinen nokinen, hiilipitoinen palokerros jossa oli runsaasti vaihtelevasti sulanutta vihertävää lasia, joukossa osittain sulanutta ohutta vihertävää ikkunalasia ja nauloja, jotka eivät ole teollisesti valmistettuja lankanauvoja. Yhdessä vanhassa naulassa on vahva palopatina. Tästä kuopasta löytyi vain yksi pa-

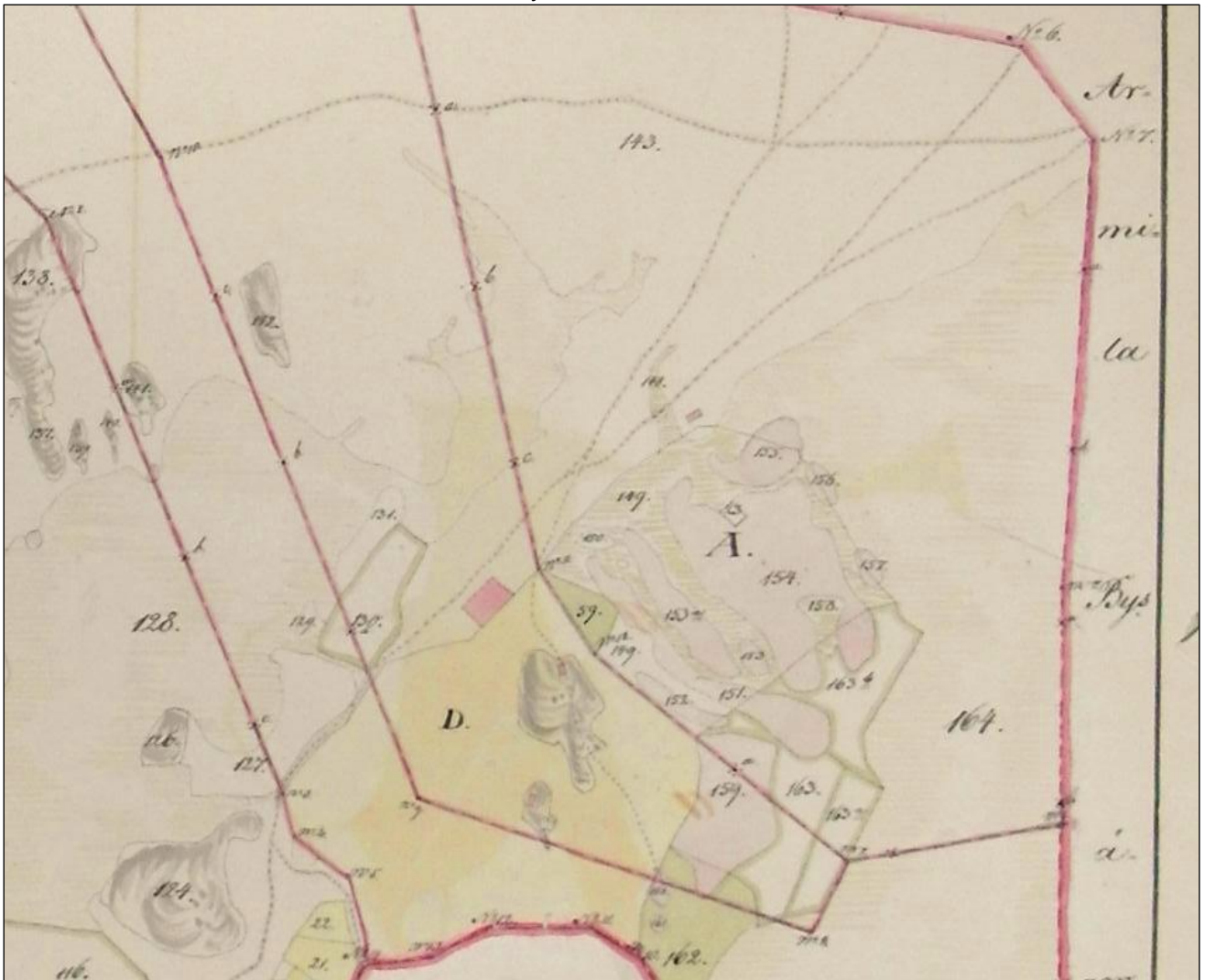
la tiiltä ja pari palaa sulamatonta kirkasta ikkunalasia. Palokerroksen alla oli puhdasta hiekkaa.

Havaintojen perusteella näyttää siltä, että tasanteen lounaisosassa on jäännöksiä ainakin kahdesta eri-ikäisestä rakennuksesta. Uuninjäännös, tiili ja sulamaton kirkas ikkunalasi liittyvät uudempaan rakennukseen, jota ei ehkä voi vielä pitää kiinteänä muinaisjäännöksenä, vaikka kummun maatumisasteesta päätellen sekään tuskin on 1900-luvun alkukymmeniä nuorempi. Vanhempaan ja jo selvästi kiinteänä muinaisjäännöksenä pidettävään palaneeseen rakennukseen viittaavat sulanut vihertävä ikkunalasi ja palopatinainen naula. Tähän rakennukseen liittyvää tulisijan jäännöstä ei havaittu, mutta on mahdollista, että se on ollut myöhemmän rakennuksen kohdalla. Paloon viittaavien jälkien varsin äkillinen loppuminen koekuoppien 3 ja 4 välillä saattaa tarkoittaa, että palokerros on poistettu myöhemmän rakennuksen alueelta. Havaitut muinaisjäännökset ovat isojaon aikaisen tontin ulkopuolella, mutta aivan sen vieressä. Isojakotontin puolelle ei kaivettu koekuoppia, mutta topografisesti se on samaa tasannetta kuin löytökohdat. On syytä olettaa, että sieläkin on asuinpaikkajäänteitä. Isojakotontin rakentamattomana säilynyt lounaisosa on siten sisällytetty muinaisjäännösalueen rajaukseen.



Ihalan havainnot ja rajaukset esitettynä kanta kartalla. Vaalean sinisellä viivalla on merkitty isojakokartan tonttialueet. Suuri alue on talon Ihalainen 5 (Ihala) isojaon aikainen tontti. Sinisillä pisteillä on merkitty vanha uunin jäännös (1) ja moderni kellari (2). Selvimät vanhaan asutukseen viittaavat löydöt saatiin koekuopasta niiden puolivälistä.

Muinaisjännösrajaus on merkitty punaisella viivalla. Inventointialueen likimääräinen raja on merkitty vihreällä viivalla.



Ihalaisen kylän talon numero 5 tontti isojakokartalla. Tontti on merkitty punaisella D-kirjaimen yläpuolelle.



Tulisijan jäännökseksi osoittautunut kumpu. Kuvattu luoteeseen.





Tulisijan jäännös kuvattuna kaakkoon.



Tasannetta kuvattuna tulisijan jäännöksen itäpuolelta itään. Palaneeseen rakennukseen viittaavia löytöjä saatiin etualalla olevan männyn takaa. Taustalla männyn vasemmalta puolelta hämöttää tasanteelta laskevassa rinteessä oleva maakellari.

#### **LAPPEENRANTA 4 LASOLA**

Mjtunnus: uusi kohde

Laji: kiinteä muinaisjäännös  
Mj.tyyppi: asuinpaikat  
Ajoitus: historiallinen

Koordin: N: 6768 410 E: 570 085 Z: 75

Tutkijat: Bilund 2014 inventointi

Sijainti: 6 km itä-kaakkoon.

Huomiot: Lasola on vanha kylä, jossa on vuoden 1558 kymmenysluettelon mukaan ollut silloin kolme taloa. Isojaossa Lasolan kylässä oli yksi talo. Sen tontti sijaitsee nyky-

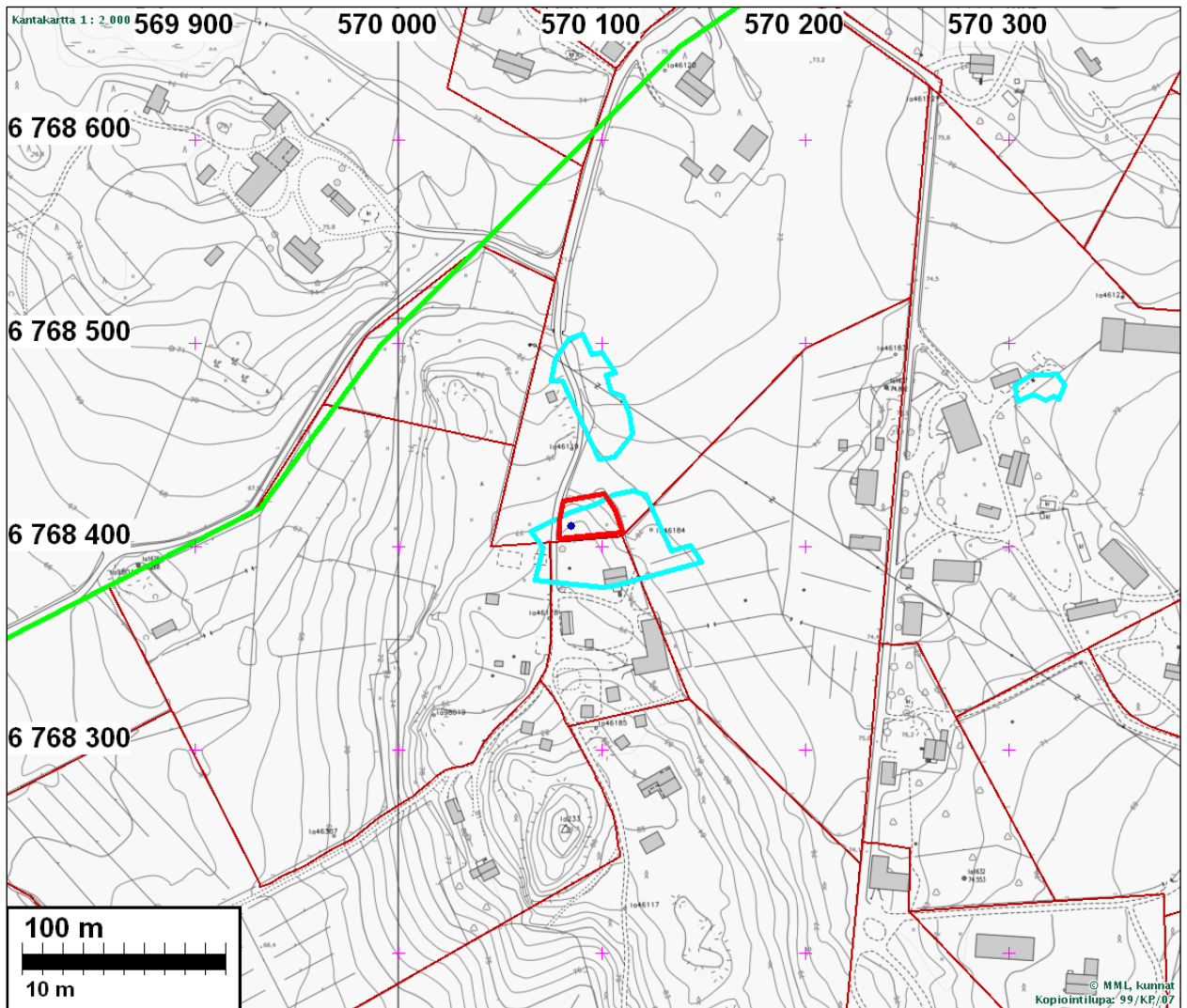
sin maastokartalla Patakallioksi nimetyn mäen pohjoiskärjessä olevalla harjanteella.

Paikka tarkastettiin inventoinnissa 10.6.2014. Isojaon aikaisen tontin eteläosassa sijaitsee nykyisikin asutulla tontilla oleva suurehko asuinrakennus. Sen ympärillä on nurmikkopihaa, ja rakennuksen ympärillä maan pintaa on ilmeisesti muotoiltu. Tämän nykyisen tontin puolella muinaisjäännöksiä tuskin on voinut säilyä. Isojakotontin länsilaitaa kulkee tie ylempänä mäellä oleville taloille. Sen länsipuolella nykyisen kesäasunnon pihapiirissä on uudehkoja talousrakennusten perustuksia. Myös tämä isojakotontin osa on tuhoutunut. Isojakotontin pohjoisosa kasvaa nuorta lehtimetsää, eikä siellä havaittu tuoreempia maankäytön merkkejä. Tontin tässä osassa on suurehko rakennuksen jäännös. Vajaat 10 m tiestä itään (N 6768410 E 570085) on noin kolmen metrin läpimittainen ja lähes metrin korkuinen kumpu, johon tehdystä koekuopasta löytyi tummaa, nokista hiekkamaata, palaneita kiviä ja palanutta savea. Tiiltä ei löytynyt. Havaintojen perusteella kyseessä on suurehkon tulisijan jäännös, joka ei ole aivan tuore. Tulisijan pohjoispuolella on noin 7 m x 7 m kokoisen huoneen perustukset. Länsi- ja itäseinien perustuksissa on suuria luonnonkiviä. Pohjoisseinän perustusta on vaikea erottaa. Huoneen keskiosan alla näyttää olleen kellarikuoppa. Alueella kasvaa tiheää pensaikkoa ja muuta rehevää aluskasvillisuutta, mikä vaikeuttaa rakennuskokonaisuuden hahmottamista. Näyttäisi siltä, että tulisijan jäännös on edellä mainitun huonetilan lounaiskulmassa, mutta mahdollisesti sen ulkopuolella. Edellä mainitun huonetilan eteläpuolella on saattanut olla toinen huone, johon tulisijan jäännökset ainakin osittain liittyvät. Tämän perustuksia on kuitenkin vaikea varmasti hahmottaa. Mahdollinen eteläisempi huone on ollut melko tasaisella maalla, joten korkeita perustuksia ei ole tarvittu. Pohjoinen huone taas on pohjoiseen laskevassa rinteessä, ja varsinkin pohjoispään korkeat perustukset erottuvat hyvin. Melkoisen järeiden perustusten vuoksi arvioisin, että ainakin pohjoisempi huone tuskin on 1800-lukua vanhempi. Tontin asutus kuitenkin saattaa olla tätä huomattavasti vanhempaa perua.

Isojakokartassa Lasolan tonttiin kuuluu myös erillinen pienempi, osa joka sijaitsee muutamia kymmeniä metrejä pohjoisempana, Lasolaan tulevan tien varrella. Tämän tontin osan länsireuna, jota pitkin tie nykyisinkin kulkee, on lähes paljasta avokalliota. Itäosa on peltoa, jolla havaintomahdollisuudet olivat melko hyvät tarkastusaikana. Mitään vanhempaan asutukseen viittaavaa ei kuitenkaan havaittu. Myös muilla suunnilla, lännessä ja lounaassa, tarkastettiin nykyisin käytössä olevien peltojen lähimmäs vanhaa tonttia ulottuvia osia, mutta mitään vanhempaan asutukseen viittaavaa ei löytynyt.

Havaintojen perusteella ehdotetaan isojaon aikaisesta tontista muinaisjäännöksi rajattavaksi nykyisin metsää kasvava osa, jolla havaittiin rakennusjäännöksiä.





Vaalean sinisellä viivalla on merkitty isojaon aikaiset Lasolan tonttialueet. Tontin suuremmalla eteläisellä osalla on sinisellä pisteellä on merkitty inventoinnissa havaittu rakennusjäännös (rakennuksen perustuksen etelälaidalla tai keskellä oleva tulisijan jäännös). Pohjoisempaa olevalla toisella tontin osalla ei havaittu muinaisjäännöksiä. Muinaisjäännösrajaus on merkitty punaisella viivalla. Inventointialueen likimääräinen raja on merkitty vihreällä viivalla.



Lasolan isojaon aikainen tontti kuvattuna etelään. Taustalla näkyvä asuinrakennus on tontin eteläosassa. Sen edessä näkyy metsää kasvava tontin pohjoisosassa, jossa on rakennusjäännös.





Isojaon aikaisen tontin pohjoisosassa oleva rakennusjäännös. Keskellä näkyy kumpuna tulisijan jäännös ja siitä vasemmalle perustukseen kuuluvia kiviä. Kuvattu itäkoilliseen.



Rakennusjäännöksen perustuksen luoteiskulman järeä peruskivi. Kuvattu kaakkoon.

### **Kulttuuriperintökohde**

#### **LAPPEENRANTA 5 LUUKORVENMÄKI**

Mjtunnus: uusi kohde

Laji: muu kulttuuriperintökohde

Mj.tyyppi: varustus

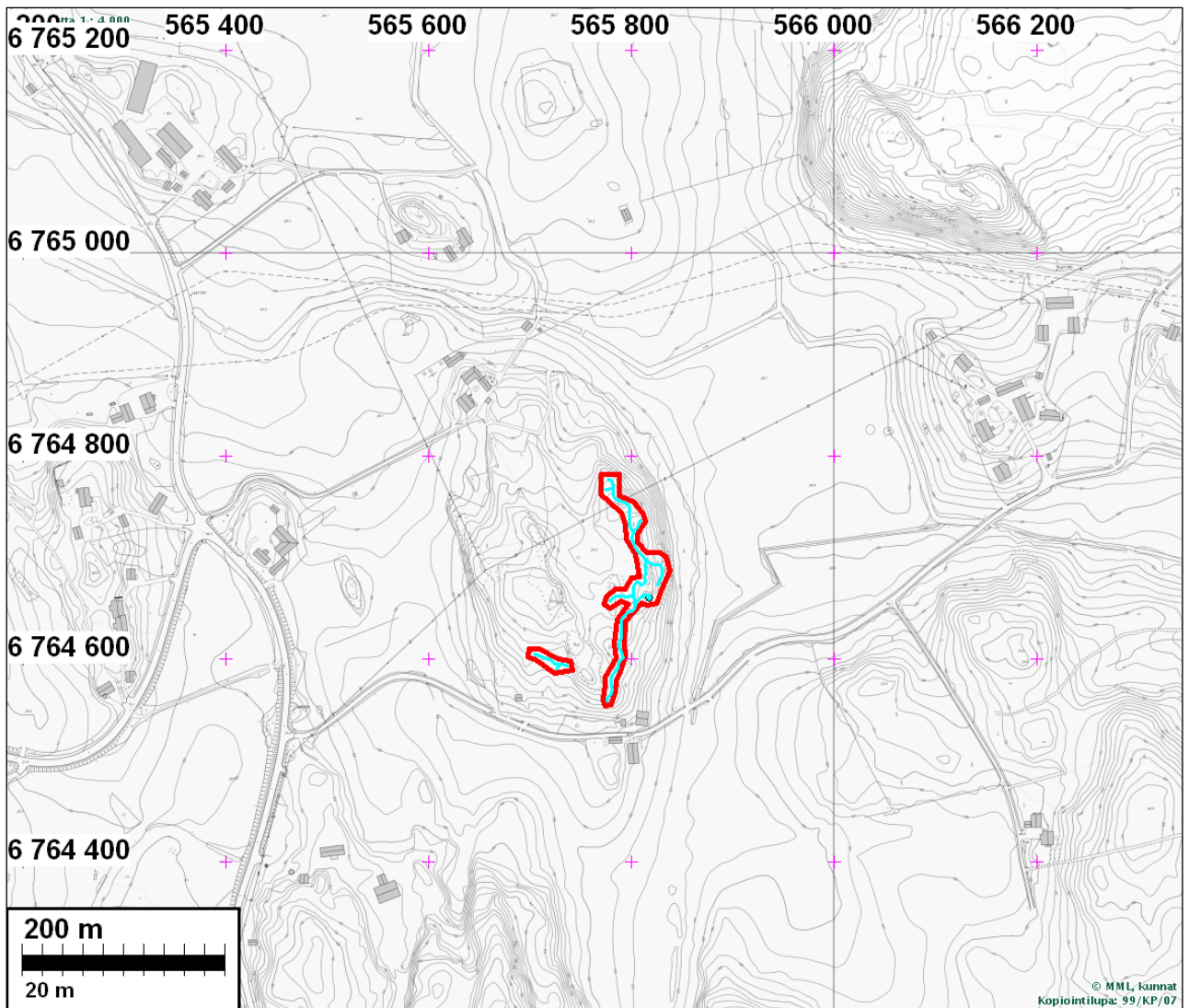
Ajoitus: historiallinen

Koordin: N: 6764 660 E: 565 818

Tutkijat: Bilund 2014 inventointi

Sijainti: 5,8 km pohjois-kaakkoon.

Huomiot: Laserkeilausaineistosta havaittiin, että Hanhijärven kylän itäreunalla sijaitsevalla Luukorvenmäellä on juoksuhautoja ja yksi suurempi kuoppa, joka näyttää pesäkkeeltä. Sijaintinsa perusteella varustukset liittyvät todennäköisesti muihin Lappeenrannan keskustan etelä- ja kaakkoispuolella erityisesti teiden suunnissa oleviin Salpalinjan etuvarustuksiin, joista lähin muinaisjäännösrekisterissä oleva kohde on 1000019370 Uusi-Vörsti noin kilometrin Luukorvenmäestä lounaaseen, Hanhijärven kylän etelälaidalla. Luukorvenmäen varustukset tarkastettiin maastossa 10.6.2014. Juoksuhaudat ovat maaston kallioisuuden vuoksi matalia, eivätkä kaikilta osin erotu hyvin laserkeilausaineistossa. Mäen itärinteen päällä (N 6764660 E 565818) on varustusten ainoa suuri pesäke. Se on idästä länteen mitaten noin 6 m pitkä ja 3 m leveä. Pesäke on kaivettu syväksi. Reunalla olevissa valleissa on itäpäässä ampuma-aukot itään ja etelään. Varustukset ja kohteen rajaus on esitetty laserkeilausaineiston ja maastotarkastuksen perusteella. Paikalla tavattiin myös mäen eteläpäässä sijaitsevan Luukorven talon asukkaita, jotka kertoivat kuulleensa, että sotilaat olivat majoittuneena talossa sota-aikana varustuksia rakennettaessa.



Kohteen rajaus on merkitty punaisella viivalla. Varustukset on merkitty vaaleansinisellä.





Luukorvenmäen itärinteen päällä oleva pesäke kuvattuna itään.

**Kuvia**



Armilan Kalliokosken torpanpaikka keskellä. Kuvattuna etelään.



Hanhijärvi. Keskellä Rantanen, oikealla Pulli. Kuvattuna itään.





Hanhikempin läntinen tontin osa. Kuvattuna kaakkoon



Ihalainen talon 4 paikka. Kuvattuna etelään



Kourulanmäki isojakotontin ylin kulma. Kuvattuna pohjoiseen.



Kourulanmäki isojakotontti. Kuvattuna koilliseen.



Tirilän Ylä-Suokkaan vanha tontti keskellä. Kuvattuna länsiluoteeseen.

**Liite museoviranomaisille: inventoinnissa tarkastetut alueet**

**Koko tutkimusalue tutkittiin ja arvioitiin kokonaisuudessaan** eri menetelmin. Tarkemmin maastossa tarkastettiin kartalla vaaleanpunaisella korostuksella esitettyjä alueita.

Kartan tulkinnassa on syytä ottaa huomioon alla lueteltuja seikkoja. Kartan esittämät tarkastetut alueet voivat olla tulkinnan varaisia, riippuen siitä mitä tarkastetulla alueella tarkoitetaan ja miten se käsitetään. Kartalla sinisellä korostettu on peitoltaan keskimääräinen yleistys siitä maastosta mitä on tarkemmin katsottu, koska maastossa ei systemaattisesti dokumentoitu:

- katseen ulottuvaisuutta (paikoin satojen metrien päähän, paikoin muutaman metrin)
- katveita ja esteitä katseen tiellä
- katsesuuntia
- katseen intensiivisyyttä, tarkoitusta, havainnointikykyä ja – mahdollisuuksia katsomishetkellä
- kohtia missä viivytettiin kauemmin tai missä vain riennettiin eteenpäin (pääkulkusuunnassa).
- kairanpistoja, koekuoppia, avoimia maastonkohtia, peitteistä maastoa.



Inventoinnin kulkureittien ja eri maastonkohtien tarkastusmenetelmien valintojen onnistumiseen vaikuttaa inventoijan arkeologisen tietämyksen lisäksi suuresti maastotyökokemus ja – kyvyt.

Alla oleva kartta pyrkii noudattamaan Suomen arkeologisten kenttätöiden laatuvaatimusta.

